

ОДОБРЕНО

Подкомиссией по использованию информационных технологий при предоставлении государственных и муниципальных услуг Правительственной комиссии по использованию информационных технологий для улучшения качества жизни и условий ведения предпринимательской деятельности

ЕДИНАЯ СИСТЕМА ИДЕНТИФИКАЦИИ И АУТЕНТИФИКАЦИИ

**Регламент информационного взаимодействия Участников с
Оператором ЕСИА и Оператором эксплуатации
инфраструктуры электронного правительства**

Версия 2.4

2015

СОДЕРЖАНИЕ

| | |
|--|----|
| ТАБЛИЦА ИЗМЕНЕНИЙ..... | 5 |
| ТЕРМИНЫ И СОКРАЩЕНИЯ..... | 6 |
| 1 ВВЕДЕНИЕ | 10 |
| 2 НОРМАТИВНЫЕ ССЫЛКИ | 12 |
| 3 КОММУНИКАЦИИ УЧАСТНИКОВ..... | 14 |
| 4 РЕГИСТРАЦИЯ ОРГАНА/ОРГАНИЗАЦИИ В ЕСИА..... | 15 |
| 4.1 Предусловие процесса | 15 |
| 4.2 Схема процесса..... | 16 |
| 4.3 Шаги процесса..... | 16 |
| 5 ПОРЯДОК ИЗМЕНЕНИЯ ДАННЫХ ОРГАНА/ОРГАНИЗАЦИИ В ЕСИА..... | 19 |
| 5.1 Предусловие процесса | 19 |
| 5.2 Схема процесса..... | 19 |
| 5.3 Шаги процесса..... | 20 |
| 6 ПОРЯДОК СОЗДАНИЯ ЗАПИСИ РЕГИСТРА ИНФОРМАЦИОННЫХ СИСТЕМ В ЕСИА..... | 23 |
| 6.1 Предусловие процесса | 23 |
| 6.2 Описание процесса | 23 |
| 6.3 Схема процесса..... | 24 |
| 6.4 Шаги процесса..... | 24 |
| 7 ПОРЯДОК ИЗМЕНЕНИЯ ДАННЫХ ИНФОРМАЦИОННОЙ СИСТЕМЫ В ЕСИА..... | 28 |
| 7.1 Предусловие процесса | 28 |
| 7.2 Описание процесса | 28 |
| 7.3 Схема процесса..... | 28 |
| 7.4 Шаги процесса..... | 29 |
| 8 ПОРЯДОК УДАЛЕНИЯ ЗАПИСИ ИНФОРМАЦИОННОЙ СИСТЕМЫ ИЗ ЕСИА..... | 32 |
| 8.1 Предусловие процесса | 32 |
| 8.2 Схема процесса..... | 32 |
| 8.3 Шаги процесса..... | 32 |
| 9 ПОРЯДОК СОГЛАСОВАНИЯ ПОДКЛЮЧЕНИЯ ИНФОРМАЦИОННЫХ СИСТЕМ К ТЕСТОВОЙ СРЕДЕ ЕСИА С ЦЕЛЬЮ ИСПОЛЬЗОВАНИЯ ПРОГРАММНЫХ ИНТЕРФЕЙСОВ ЕСИА ДЛЯ ИДЕНТИФИКАЦИИ И АУТЕНТИФИКАЦИИ ЗАЯВИТЕЛЕЙ | 35 |
| 9.1 Предусловие процесса | 35 |
| 9.2 Схема процесса..... | 36 |
| 9.3 Шаги процесса..... | 36 |
| 9.4 Требования к прикладываемым файлам | 41 |
| 10 ПОРЯДОК СОГЛАСОВАНИЯ ПОДКЛЮЧЕНИЯ ИНФОРМАЦИОННЫХ СИСТЕМ К ПРОМЫШЛЕННОЙ СРЕДЕ ЕСИА С ЦЕЛЬЮ ИСПОЛЬЗОВАНИЯ ПРОГРАММНЫХ ИНТЕРФЕЙСОВ ЕСИА ДЛЯ ИДЕНТИФИКАЦИИ И АУТЕНТИФИКАЦИИ ЗАЯВИТЕЛЕЙ | 42 |

| | | |
|------|--|----|
| 10.1 | Предусловие процесса..... | 42 |
| 10.2 | Схема процесса..... | 42 |
| 10.3 | Шаги процесса..... | 43 |
| 10.4 | Требования к прикладываемым файлам..... | 48 |
| 11 | ПОРЯДОК СОГЛАСОВАНИЯ ИЗМЕНЕНИЙ ПАРАМЕТРОВ ПОДКЛЮЧЕНИЯ ИНФОРМАЦИОННЫХ СИСТЕМ К ЕСИА С ЦЕЛЬЮ ИСПОЛЬЗОВАНИЯ ПРОГРАММНЫХ ИНТЕРФЕЙСОВ ЕСИА ДЛЯ ИДЕНТИФИКАЦИИ И АУТЕНТИФИКАЦИИ ЗАЯВИТЕЛЕЙ | 49 |
| 11.1 | Предусловие процесса..... | 49 |
| 11.2 | Схема процесса..... | 49 |
| 11.3 | Шаги процесса..... | 49 |
| 11.4 | Требования к прикладываемым файлам..... | 53 |
| 12 | ПОРЯДОК СОГЛАСОВАНИЯ ПРАВА ИСПОЛЬЗОВАНИЯ ЕСИА И СОЗДАНИЯ ЗАПИСИ РЕГИСТРА ОРГАНОВ И ОРГАНИЗАЦИЙ, ИМЕЮЩИХ ПРАВО СОЗДАНИЯ (ЗАМЕНЫ) И ВЫДАЧИ КЛЮЧА ПРОСТОЙ ЭЛЕКТРОННОЙ ПОДПИСИ | 54 |
| 12.1 | Предусловие процесса..... | 54 |
| 12.2 | Схема процесса..... | 55 |
| 12.3 | Шаги процесса..... | 55 |
| 13 | ПОРЯДОК СОЗДАНИЯ (ИЗМЕНЕНИЯ) ПЕРЕЧНЯ ЦЕНТРОВ ОБСЛУЖИВАНИЯ ОРГАНА И ОРГАНИЗАЦИИ, ИМЕЮЩЕЙ ПРАВО СОЗДАНИЯ (ЗАМЕНЫ) И ВЫДАЧИ КЛЮЧА ПРОСТОЙ ЭЛЕКТРОННОЙ ПОДПИСИ | 58 |
| 14 | РЕШЕНИЕ ИНЦИДЕНТОВ..... | 60 |
| 15 | ПОРЯДОК ОБРАБОТКИ ОБРАЩЕНИЙ ГРАЖДАН В СЛУЖБУ ТЕХНИЧЕСКОЙ ПОДДЕРЖКИ ЕДИНОГО ПОРТАЛА ГОСУДАРСТВЕННЫХ УСЛУГ НА НЕДОБРОСОВЕСТНУЮ РАБОТУ ЦЕНТРОВ ОБСЛУЖИВАНИЯ, ПРОИЗВОДЯЩИХ ПРОЦЕДУРУ РЕГИСТРАЦИИ, ВОССТАНОВЛЕНИЯ ДОСТУПА И ПОДТВЕРЖДЕНИЯ ЛИЧНОСТИ ПОЛЬЗОВАТЕЛЕЙ ЕДИНОЙ СИСТЕМЫ ИДЕНТИФИКАЦИИ И АУТЕНТИФИКАЦИИ..... | 62 |
| | ПРИЛОЖЕНИЕ А. ФОРМА ЗАЯВКИ НА РЕГИСТРАЦИЮ ОРГАНА/ОРГАНИЗАЦИИ В ЕСИА | 64 |
| | ПРИЛОЖЕНИЕ Б. ФОРМА ЗАЯВКИ НА ИЗМЕНЕНИЕ ДАННЫХ ОРГАНА/ОРГАНИЗАЦИИ В ЕСИА..... | 65 |
| | ПРИЛОЖЕНИЕ В. ФОРМА ЗАЯВКИ НА СОЗДАНИЕ ЗАПИСИ РЕГИСТРА ИНФОРМАЦИОННЫХ СИСТЕМ В ЕСИА..... | 66 |
| | ПРИЛОЖЕНИЕ Г. ФОРМА ЗАЯВКИ НА ИЗМЕНЕНИЕ ДАННЫХ ИНФОРМАЦИОННОЙ СИСТЕМЫ В ЕСИА..... | 68 |
| | ПРИЛОЖЕНИЕ Д. ФОРМА ЗАЯВКИ НА УДАЛЕНИЕ ЗАПИСИ ИНФОРМАЦИОННОЙ СИСТЕМЫ ИЗ ЕСИА..... | 69 |
| | ПРИЛОЖЕНИЕ Е. ФОРМА ЗАЯВКИ НА СОГЛАСОВАНИЕ ПРАВА ИСПОЛЬЗОВАНИЯ ЕСИА И НА ПОДКЛЮЧЕНИЕ ИНФОРМАЦИОННОЙ СИСТЕМЫ К ТЕСТОВОЙ ЕСИА С ЦЕЛЬЮ ИСПОЛЬЗОВАНИЯ ПРОГРАММНЫХ ИНТЕРФЕЙСОВ ЕСИА ДЛЯ ИДЕНТИФИКАЦИИ И | |

| | |
|---|----|
| АУТЕНТИФИКАЦИИ ЗАЯВИТЕЛЕЙ | 70 |
| ПРИЛОЖЕНИЕ Ж. ФОРМА ЗАЯВКИ НА ИЗМЕНЕНИЕ ПАРАМЕТРОВ ПОДКЛЮЧЕНИЯ ИНФОРМАЦИОННОЙ СИСТЕМЫ К ЕСИА С ЦЕЛЬЮ ИСПОЛЬЗОВАНИЯ ПРОГРАММНЫХ ИНТЕРФЕЙСОВ ЕСИА ДЛЯ ИДЕНТИФИКАЦИИ И АУТЕНТИФИКАЦИИ ЗАЯВИТЕЛЕЙ .73 | |
| ПРИЛОЖЕНИЕ З. ФОРМА ЗАЯВКИ НА СОГЛАСОВАНИЕ ПРАВА ИСПОЛЬЗОВАНИЯ ЕСИА И СОЗДАНИЕ ЗАПИСИ РЕГИСТРА ОРГАНОВ И ОРГАНИЗАЦИЙ, ИМЕЮЩИХ ПРАВО СОЗДАНИЯ (ЗАМЕНЫ) И ВЫДАЧИ КЛЮЧА ПРОСТОЙ ЭЛЕКТРОННОЙ ПОДПИСИ..... | 75 |
| ПРИЛОЖЕНИЕ К. ФОРМА ЗАЯВКИ НА СОГЛАСОВАНИЕ ПРАВА ИСПОЛЬЗОВАНИЯ ЕСИА И НА ПОДКЛЮЧЕНИЕ ИНФОРМАЦИОННОЙ СИСТЕМЫ К ТЕСТОВОЙ ЕСИА ДЛЯ ИДЕНТИФИКАЦИИ И АУТЕНТИФИКАЦИИ ЗАЯВИТЕЛЕЙ ОРГАНИЗАЦИЯМИ, НЕ ЯВЛЯЮЩИМИСЯ ГОСУДАРСТВЕННЫМИ УЧРЕЖДЕНИЯМИ..... | 77 |
| ПРИЛОЖЕНИЕ Л. ФОРМА ЗАЯВКИ НА ИЗМЕНЕНИЕ ПАРАМЕТРОВ ПОДКЛЮЧЕНИЯ ИНФОРМАЦИОННОЙ СИСТЕМЫ К ЕСИА С ЦЕЛЬЮ ИДЕНТИФИКАЦИИ И АУТЕНТИФИКАЦИИ ЗАЯВИТЕЛЕЙ ОРГАНИЗАЦИЯМИ, НЕ ЯВЛЯЮЩИМИСЯ ГОСУДАРСТВЕННЫМИ УЧРЕЖДЕНИЯМИ | 80 |
| ПРИЛОЖЕНИЕ М. ФОРМА ЗАЯВКИ НА СОГЛАСОВАНИЕ ПРАВА ИСПОЛЬЗОВАНИЯ ЕСИА И НА ПОДКЛЮЧЕНИЕ ИНФОРМАЦИОННОЙ СИСТЕМЫ К ПРОМЫШЛЕННОЙ ЕСИА С ЦЕЛЬЮ ИСПОЛЬЗОВАНИЯ ПРОГРАММНЫХ ИНТЕРФЕЙСОВ ЕСИА ДЛЯ ИДЕНТИФИКАЦИИ И АУТЕНТИФИКАЦИИ ЗАЯВИТЕЛЕЙ..... | 82 |
| ПРИЛОЖЕНИЕ Н. ФОРМА ЗАЯВКИ НА СОГЛАСОВАНИЕ ПРАВА ИСПОЛЬЗОВАНИЯ ЕСИА И НА ПОДКЛЮЧЕНИЕ ИНФОРМАЦИОННОЙ СИСТЕМЫ К ПРОМЫШЛЕННОЙ ЕСИА ДЛЯ ИДЕНТИФИКАЦИИ И АУТЕНТИФИКАЦИИ ОРГАНИЗАЦИЯМИ, НЕ ЯВЛЯЮЩИМИСЯ ГОСУДАРСТВЕННЫМИ УЧРЕЖДЕНИЯМИ | 85 |

ТАБЛИЦА ИЗМЕНЕНИЙ

| Версия | Изменение |
|--------|---|
| 1.0 | Документ создан |
| 2.0 | Создана новая версия документа в рамках развития ЕСИА в 2013 г. |
| 2.1 | Внесены исправления в документ: <ul style="list-style-type: none">– уточнено требование о необходимости загружать данные органа/организации в ФРГУ;– добавлено требование о необходимости регистрации ИС в СМЭВ в целях использования программного интерфейса по регистрации пользователей ЕСИА;– уточнен порядок регистрации ИС операторами ИС, включенными в регистр юридических лиц ЕСИА (и не включенных в регистр органов и организаций). |
| 2.2 | Внесены исправления в документ: <ul style="list-style-type: none">– уточнены требования к регистрации центров обслуживания Операторов выдачи ключа ПЭП. |
| 2.3 | Внесены исправления в документ, связанные с необходимостью проводить идентификацию кредитными и страховыми организациями (во исполнение Федерального закона Российской Федерации от 5 мая 2014 г. № 110-ФЗ «О внесении изменений в отдельные законодательные акты Российской Федерации» и Федерального закона от 4 июня 2014 г. № 149-ФЗ «О внесении изменений в Закон Российской Федерации “Об организации страхового дела в Российской Федерации” и отдельные законодательные акты Российской Федерации») |
| 2.4 | Разделены заявки на подключение к тестовой среде ЕСИА (Приложение Е) и промышленной среде ЕСИА (Приложение М), изменен порядок взаимодействия в рамках регламента, сокращены регламентные сроки исполнения заявок. |

ТЕРМИНЫ И СОКРАЩЕНИЯ

| Термин | Определение |
|---|---|
| Администратор профиля государственной организации | Уполномоченное должностное лицо Заявителя, которое является пользователем ЕСИА и обладает полномочиями по ведению профиля государственной организации в ЕСИА. |
| Аутентификация | Процедура идентификации и установления подлинности источника информации. |
| ДЛ | Должностное лицо |
| ЕПГУ | Федеральная государственная информационная система «Единый портал государственных и муниципальных услуг (функций)». |
| ЕСИА | Федеральная государственная информационная система «Единая система идентификации и аутентификации в инфраструктуре, обеспечивающей информационно-технологическое взаимодействие информационных систем, используемых для предоставления государственных и муниципальных услуг в электронной форме». |
| ИНН | Идентификационный номер налогоплательщика. |
| ИС | Информационная система Заявителя. |
| ИСПДн | Информационная система персональных данных. |
| ИС ГУЦ | Федеральная государственная информационная система «Информационная система головного удостоверяющего центра». |
| КЭП | Усиленная квалифицированная электронная подпись |
| Метаданные | Специальный файл, описывающий конфигурационные данные ИС. Для описания используется язык XML. |
| Оператор выдачи ключа ПЭП | <p>Орган или организация, обладающая правом создания (замены) ключа ПЭП в соответствии с постановлением Правительства РФ от 25 января 2013 г. № 33 «Об использовании простой электронной подписи при оказании государственных и муниципальных услуг». В соответствии с указанным постановлением Правительства, качестве Операторов выдачи ключа ПЭП могут выступать:</p> <ul style="list-style-type: none"> а) федеральные органы исполнительной власти; б) государственные внебюджетные фонды; в) органы исполнительной власти субъектов Российской Федерации; г) органы местного самоуправления; д) государственные и муниципальные учреждения; е) многофункциональные центры предоставления государственных и муниципальных услуг; ж) иные организации, определенные федеральными законами, актами Президента Российской Федерации и актами Правительства Российской Федерации (а также уполномоченные ими организации), осуществляющие оказание государственных или муниципальных услуг и подключенные к инфраструктуре, обеспечивающей информационно-технологическое взаимодействие информационных систем, используемых для предоставления государственных и муниципальных услуг в электронной форме. <p>Также в качестве Операторов выдачи ПЭП могут выступать организации, определенные Федеральными законами Российской Федерации от 5 мая 2014 г. № 110-ФЗ «О внесении изменений в отдельные законодательные акты Российской Федерации» и от 4 июня</p> |

| Термин | Определение |
|---------------------------|---|
| | 2014 г. № 149-ФЗ «О внесении изменений в Закон Российской Федерации “Об организации страхового дела в Российской Федерации” и отдельные законодательные акты Российской Федерации». |
| ОГВ | Орган государственной власти |
| ОГРН | Основной государственный регистрационный номер. |
| Оператор ЕСИА | Министерство связи и массовых коммуникаций Российской Федерации |
| Оператор ИС | <p>Организация, осуществляющая регистрацию и управление ИС. В качестве операторов ИС, включенных в регистр информационных систем ЕСИА, могут быть организации, обеспечивающие решение следующих задач:</p> <ul style="list-style-type: none"> – предоставление государственных и муниципальных услуг; – исполнение государственных и муниципальных функций; – формирование БГИР; – межведомственное электронное взаимодействие; – иные задачи, предусмотренные федеральными законами, актами Президента РФ и актами Правительства РФ. <p>В качестве Операторов ИС могут выступать:</p> <p>а) федеральные органы исполнительной власти;</p> <p>б) государственные внебюджетные фонды;</p> <p>в) органы исполнительной власти субъектов Российской Федерации;</p> <p>г) органы местного самоуправления;</p> <p>д) государственные и муниципальные учреждения;</p> <p>е) многофункциональные центры предоставления государственных и муниципальных услуг;</p> <p>ж) иные организации, определенные федеральными законами, актами Президента Российской Федерации и актами Правительства Российской Федерации (а также уполномоченные ими организации), осуществляющие оказание государственных или муниципальных услуг и подключенные к инфраструктуре, обеспечивающей информационно-технологическое взаимодействие информационных систем, используемых для предоставления государственных и муниципальных услуг в электронной форме.</p> <p>Также в качестве Операторов ИС могут выступать организации, определенные Федеральными законами Российской Федерации от 5 мая 2014 г. № 110-ФЗ «О внесении изменений в отдельные законодательные акты Российской Федерации» и от 4 июня 2014 г. № 149-ФЗ «О внесении изменений в Закон Российской Федерации “Об организации страхового дела в Российской Федерации” и отдельные законодательные акты Российской Федерации».</p> |
| Оператор эксплуатации ИЭП | Единый национальный оператор эксплуатации инфраструктуры электронного правительства – ОАО «Ростелеком» (в соответствии с распоряжением Правительства Российской Федерации от 15.10.2009 г. №1475-р). |
| ПО | Программное обеспечение |
| Пользователь ЕСИА | Пользователь информационно-телекоммуникационной сети «Интернет», зарегистрированный в ЕСИА в качестве физического лица. Может иметь роли индивидуального предпринимателя, сотрудника юридического лица, должностного лица государственного учреждения. |
| Поставщик услуг | ИС, интегрированная с ЕСИА и осуществляющая предоставление |

| Термин | Определение |
|--------------------------------|---|
| | пользователям ЕСИА данных и услуг, в частности, государственных и муниципальных услуг в электронной форме. |
| ПЭП | Простая электронная подпись |
| Регистр ЕСИА | Перечень учетных записей, хранящихся в ЕСИА. В ЕСИА предусмотрены следующие регистры: а) физических лиц; б) юридических лиц; в) должностных лиц органов и организаций; г) органов и организаций; д) органов и организаций, имеющих право создания (замены) и выдачи ключа ПЭП; е) информационных систем. |
| Регламент | Регламент взаимодействия участников информационного взаимодействия с оператором ЕСИА и оператором инфраструктуры электронного правительства при организации информационно-технологического взаимодействия информационных систем с использованием ЕСИА |
| СМЭВ | Федеральная государственная информационная система «Единая система межведомственного электронного взаимодействия» |
| СНИЛС | Страховой номер индивидуального лицевого счета застрахованного лица в системе персонифицированного учета Пенсионного фонда России |
| Специалист центра обслуживания | Сотрудник Оператора выдачи ключа ПЭП, осуществляющий подтверждение личности пользователей ЕСИА. |
| УЛ | Уполномоченное лицо, наделенное правом от лица организации формировать и направлять заявки в целях подключения к инфраструктуре взаимодействия (в соответствии с Постановлением Правительства РФ от 08.06.2011 N 451). |
| Заявитель | Заявитель – это организация, использующая или планирующая использовать ЕСИА одним из предусмотренных способов. В роли Заявителя выступать следующие органы и организации: а) федеральные органы исполнительной власти, б) государственные внебюджетные фонды, в) органы исполнительной власти субъектов Российской Федерации, г) органы местного самоуправления, д) государственные и муниципальные учреждения, многофункциональных центров предоставления государственных и муниципальных услуг е) иные организации, определенные федеральными законами, актами Президента Российской Федерации и актами Правительства Российской Федерации Также в качестве Заявителей (в целях проведения идентификации физических лиц) могут выступать организации, определенные Федеральными законами Российской Федерации от 5 мая 2014 г. № 110-ФЗ «О внесении изменений в отдельные законодательные акты Российской Федерации» и от 4 июня 2014 г. № 149-ФЗ «О внесении изменений в Закон Российской Федерации “Об организации страхового дела в Российской Федерации” и отдельные законодательные акты Российской Федерации». |
| Учетная запись | Набор сведений о пользователе, организации или информационной |

| Термин | Определение |
|--------------------|---|
| | системе, хранимый в ЕСИА в электронном виде. |
| ФИО | Фамилия, имя, отчество |
| ФРГУ | Федеральный реестр государственных и муниципальных услуг |
| Центр обслуживания | Центр обслуживания органа или организации, имеющей право создания (замены) и выдачи ключа ПЭП. В Центре обслуживания специалистами Центра обслуживания осуществляется регистрация и/или подтверждение личности пользователей ЕСИА |
| ЮЛ | Юридическое лицо |
| OAuth | Открытый протокол авторизации |
| REST | Передача репрезентативного состояния (Representational State Transfer) |
| SAML | Security Assertion Markup Language |
| URL | Uniform Resource Locator |

1 ВВЕДЕНИЕ

Регламент взаимодействия Заявителей с Министерством связи и массовых коммуникаций Российской Федерации и Оператором эксплуатации ИЭП при организации информационно-технологического взаимодействия информационных систем с использованием единой системы идентификации и аутентификации (далее – Регламент взаимодействия) предназначен для формализации ответственности участников, задействованных в обеспечении и поддержании процессов в рамках информационно-технологического взаимодействия информационных систем с использованием ЕСИА, и сроков их исполнения.

В таблице 1 описаны некоторые распространённые задачи Заявителей и сценарии их решения, регламентируемые данным документом.

Таблица 1 – Основные задачи Заявителей

| № | Задача | Шаги |
|----|--|---|
| 1. | Зарегистрировать учетную запись органа государственной власти (ОГВ) | Зарегистрировать ОГВ согласно п. 4 Регламента ¹ . |
| 2. | Зарегистрировать ИС и подключить ее к тестовой среде ЕСИА с целью использования программных интерфейсов ЕСИА (в том числе обеспечивающих идентификацию и аутентификацию пользователей) | – зарегистрировать ОГВ согласно п. 4 Регламента; – зарегистрировать ИС согласно п. 6 Регламента; – подключить ИС к тестовой среде ЕСИА согласно п. 9 Регламента; |
| 3. | Подключить ИС к промышленной среде ЕСИА с целью использования программных интерфейсов (в том числе обеспечивающих идентификацию и аутентификацию пользователей). | – подключить ИС к тестовой среде ЕСИА (см. п. 2 данной таблицы) и произвести интеграцию с тестовой средой ЕСИА ² ; – подключить ИС к промышленной среде ЕСИА согласно п. 10 Регламента. |
| 4. | Подключить ИС к сервису регистрации пользователей в ЕСИА (сервису выдачи ПЭП) для целей выдачи ПЭП в Центрах Обслуживания. | – зарегистрировать ОГВ согласно п. 4 Регламента; – зарегистрировать ИС согласно п. 6 Регламента; – получить согласование права использования ЕСИА и обеспечить включение своей организации в регистр органов и организаций, имеющих право создания (замены) и выдачи ключа ПЭП согласно п. 12 Регламента; – зарегистрировать свои центры обслуживания согласно п. 13 Регламента. |

Для Заявителей, зарегистрировавших учетную запись ОГВ и обеспечивших подключение своих ИС к ЕСИА, Регламентом предусмотрены процедуры изменения данных учетных записей ОГВ и ИС, а также изменения параметров подключения ИС к ЕСИА.

¹ Для юридических лиц, не являющихся государственными учреждениями, необходима самостоятельная регистрация в ЕСИА (процедура описана в Руководстве пользователя ЕСИА, размещенном на официальном сайте Минкомсвязи России по адресу: <http://minsvyaz.ru/ru/documents/4240/>).

² Информация о технических работах, обеспечивающих интеграцию ИС с ЕСИА, приведена в документе «Методические рекомендации по использованию ЕСИА», размещенном на сайте Минкомсвязи России по адресу: <http://minsvyaz.ru/ru/documents/4243/>.

Актуализация Регламента взаимодействия будет проводиться Министерством связи и массовых коммуникаций по мере необходимости.

Министерство связи и массовых коммуникаций Российской Федерации оставляет за собой право изменения Регламента взаимодействия в одностороннем порядке без согласования с участниками.

2 НОРМАТИВНЫЕ ССЫЛКИ

При разработке Регламента взаимодействия были использованы нормы, требования и рекомендации, приведенные в следующих законодательных, нормативных-правовых и иных актах:

- Федеральный закон от 27 июля 2010 г. № 210-ФЗ «Об организации предоставления государственных и муниципальных услуг».
- Федеральный закон от 6 апреля 2011 г. № 63-ФЗ «Об электронной подписи».
- Федеральный закон Российской Федерации от 5 мая 2014 г. № 110-ФЗ «О внесении изменений в отдельные законодательные акты Российской Федерации» (далее – 110-ФЗ).
- Федеральный закон Российской Федерации от 4 июня 2014 г. № 149-ФЗ «О внесении изменений в Закон Российской Федерации “Об организации страхового дела в Российской Федерации” и отдельные законодательные акты Российской Федерации» (далее – 149-ФЗ).
- Государственная программа Российской Федерации «Информационное общество (2011 – 2020 годы)», утвержденная распоряжением Правительства Российской Федерации от 20 октября 2010 г. № 1815-р.
- Постановление Правительства Российской Федерации от 28 ноября 2011 г. № 977 «О федеральной государственной информационной системе «Единая система идентификации и аутентификации в инфраструктуре, обеспечивающей информационно-технологическое взаимодействие информационных систем, используемых для предоставления государственных и муниципальных услуг в электронной форме».
- Постановление Правительства Российской Федерации от 28 декабря 2011 г. № 1184 «О мерах по обеспечению перехода федеральных органов исполнительной власти и органов государственных внебюджетных фондов на межведомственное информационное взаимодействие в электронном виде».
- Постановление Правительства Российской Федерации от 9 февраля 2012 г. № 111 «Об электронной подписи, используемой органами исполнительной власти и органами местного самоуправления при организации электронного взаимодействия между собой, о порядке её использования, а также об установлении требований к обеспечению совместимости средств электронной подписи».
- Постановление Правительства Российской Федерации от 25 января 2013 г. № 33 «Об использовании простой электронной подписи при оказании государственных и муниципальных услуг».
- Постановление Правительства Российской Федерации от 10 июля 2013 г. № 584 «Об использовании федеральной государственной информационной системы «Единая система идентификации и аутентификации в инфраструктуре, обеспечивающей информационно-технологическое взаимодействие информационных систем, используемых для предоставления государственных и муниципальных услуг в электронной форме».
- Распоряжение Правительства Российской Федерации от 15 октября 2009 г. № 1475-р «Об

определении ОАО «Ростелеком» единственным исполнителем работ по эксплуатации инфраструктуры электронного правительства – единым национальным оператором инфраструктуры электронного правительства».

- Положение «Об инфраструктуре, обеспечивающей информационно-технологическое взаимодействие информационных систем, используемых для предоставления государственных и муниципальных услуг в электронной форме», утвержденное постановлением Правительства Российской Федерации от 8 июня 2011 г. № 451.
- Положение «О федеральной государственной информационной системе «Единая система идентификации и аутентификации в инфраструктуре, обеспечивающей информационно-технологическое взаимодействие информационных систем, используемых для предоставления государственных и муниципальных услуг в электронной форме», утвержденное приказом Минкомсвязи России от 13 апреля 2012 г. № 107.

3 КОММУНИКАЦИИ УЧАСТНИКОВ

Все обращения Заявителей в рамках процедур, описанных в данном Регламенте, должны направляться в Минкомсвязь России в электронной форме на адрес единой точки входа: esia@minsvyaz.ru.

Все заявки, отправляемые на адрес единой точки входа, если иное не определено Регламентом, направляются одним из следующих способов:

- в виде электронных заявок, подписанных КЭП подписанта заявки;
- в виде скан-копий с обязательным отправлением оригинала заявки на почтовый адрес Минкомсвязи России (125375, г. Москва, ул. Тверская, д. 7). В адрес единой точки входа необходимо направлять скан-копию самой заявки (с подписью руководителя\уполномоченного лица и печатью организации), а также скан-копию зарегистрированного сопроводительного письма в адрес Минкомсвязи. Адресатом оригинала письма необходимо указывать Департамент развития электронного правительства Российской Федерации Министерства связи и массовых коммуникаций Российской Федерации.

Обращения, направляемые на адрес единой точки входа, должны содержать контактные данные уполномоченных лиц, которые при необходимости могут оказать консультативную помощь по вопросам, связанным с содержанием этих обращений.

4 РЕГИСТРАЦИЯ ОРГАНА/ОРГАНИЗАЦИИ В ЕСИА

4.1 Предусловие процесса

Для использования возможностей ЕСИА Заявителю необходимо назначить уполномоченное лицо.

Заявитель может назначить уполномоченное лицо при выполнении следующих условий:

- Заявитель не имеет уполномоченных сотрудников, имеющих доступ к записи регистра органов и организаций ЕСИА;
- Заявитель не имеет учетной записи юридического лица, зарегистрированной в ЕСИА³;
- уполномоченное лицо зарегистрировано в ЕСИА и имеет подтвержденную учетную запись;
- уполномоченное лицо имеет средство квалифицированной подписи, выданное на его имя (сертификат КЭП содержит сведения учетной записи уполномоченного лица и регистрируемого органа/организации).

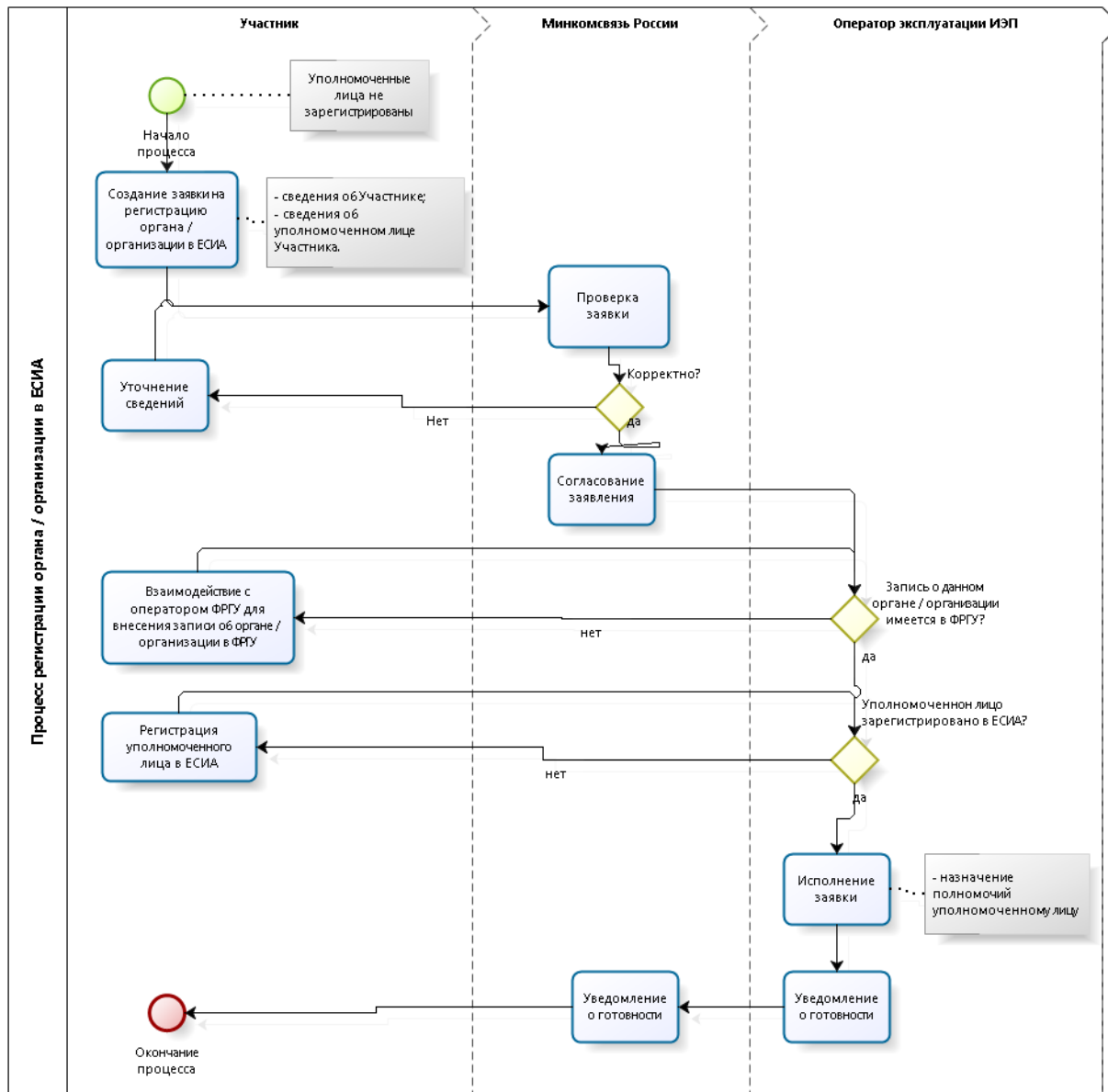
Если организация не является государственным учреждением⁴, то для создания учетной записи ИС (п. 6 Регламента) данная организация должна самостоятельно зарегистрировать свою учетную запись в ЕСИА⁵, не направляя заявку на предоставление доступа к записи регистра органов и организаций.

³ Если Участник ранее самостоятельно создал учетную запись юридического лица в ЕСИА, то в процессе предоставления доступа к записи регистра органов организаций будет произведено исключение данной организации из регистра юридических лиц с последующим ее включением в регистр органов и организаций.

⁴ К таким государственным учреждениям относятся федеральные органы исполнительной власти, государственные внебюджетные фонды, органы исполнительной власти субъектов Российской Федерации, органы местного самоуправления, государственные и муниципальные учреждения, многофункциональные центры, а также иные организации в случаях использования единой системы идентификации и аутентификации для целей, предусмотренных федеральными законами, актами Президента Российской Федерации и актами Правительства Российской Федерации. Например, государственными учреждениями могут не являться организации обязанные проводить идентификацию физических лиц согласно 110-ФЗ или 149-ФЗ.

⁵ Порядок регистрации учетной записи юридического лица в ЕСИА описан в Руководстве пользователя ЕСИА.

4.2 Схема процесса



4.3 Шаги процесса

| № | Шаг | Процесс | Входные артефакты | Выходные артефакты | Срок исполнения | Ответственный исполнитель |
|---|-----------------|--|-----------------------|--|-----------------|---------------------------|
| 1 | Отправка заявки | Создание заявки на регистрацию органа/организации в ЕСИА ⁶ . Отправка заявки на адрес Минкомсвязи России. | | Заявка на регистрацию органа/организации в ЕСИА. Адрес отправителя заявки. | - | Заявитель |
| 2 | Получение и | На адрес Минкомсвязи России поступила заявка | Заявка на регистрацию | Номер заявки и | 15 рабочих | Минкомсвязь России |

⁶ Форма заявки приведена в Приложении А.

| № | Шаг | Процесс | Входные артефакты | Выходные артефакты | Срок исполнения | Ответственный исполнитель |
|---|-----------------------|--|--|--|------------------|---------------------------|
| | регистрация заявки | на регистрацию органа /организации в ЕСИА | органа / организации в ЕСИА. Адрес отправителя заявки. | уведомление заявителю | минут | |
| 3 | Проверка заявки | Минкомсвязь России осуществляет проверку заявки на регистрацию органа / организации в ЕСИА (см. таблицу 2, проверка 1). При успешной проверке визирует ее и отправляет Оператору эксплуатации ИЭП. | Заявка на регистрацию органа/организации в ЕСИА. Сведения об УЛ Заявителя. | Заявка на регистрацию органа / организации в ЕСИА. Сведения об УЛ Заявителя. Адрес отправителя заявки. | 2 рабочих часа | Минкомсвязь России |
| 4 | Проверка заявки | Оператор эксплуатации ИЭП осуществляет проверку заявки на регистрацию органа/ организации в ЕСИА (см. таблицу 2, проверка 2). | Заявка на регистрацию органа / организации в ЕСИА. Сведения об УЛ Заявителя. Адрес отправителя заявки. | – | 2 рабочих дня | Оператор эксплуатации ИЭП |
| 5 | Исполнение заявки | Оператор эксплуатации ИЭП: – назначает УЛ Заявителя полномочие «Администратор профиля государственной организации» для данного органа / организации; – направляет с контактного адреса Оператора эксплуатации ИЭП на адрес Минкомсвязи России уведомление об исполнении заявки на регистрацию органа / организации в ЕСИА. | Заявка на регистрацию органа / организации в ЕСИА. Сведения об УЛ Заявителя. | Уведомление Минкомсвязи и России об исполнении заявки. | 2 рабочих дня | Оператор эксплуатации ИЭП |
| 6 | Уведомление Заявителя | Минкомсвязь России пересылает уведомление в адрес отправителя заявки. | Уведомление об исполнении заявки. | Уведомление об исполнении заявки. | 15 рабочих минут | Минкомсвязь России |
| Максимальное время выполнения процедуры (при соблюдении всеми участниками временных границ своих операций): 4 рабочих дня 2 часа 30 минут. | | | | | | |

Таблица 2 – Перечень проверок заявки на регистрацию органа/организации в ЕСИА

| № | Контроль | Описание | Действия если контроль пройден | Действия если контроль не пройден |
|----|-------------------------------|---|--------------------------------|--|
| 1. | Оформление заявки | <p>Проверяется, что в заявке на регистрацию органа / организации в ЕСИА указаны обязательные реквизиты:</p> <ul style="list-style-type: none"> – полное наименование органа / организации; – ОГРН; – фамилия УЛ Заявителя; – имя УЛ Заявителя; – СНИЛС; – должность УЛ Заявителя; – рабочий телефон УЛ Заявителя; – адрес электронной почты УЛ Заявителя. – сопроводительное письмо оформлено на бланке организации, содержащем исходящий номер, печать организации и подпись ответственного лица; – заявка полностью соответствует шаблону из соответствующего приложения (содержит весь текст из шаблона заявки), все обязательные поля заявки заполнены, заявка содержит печать организации и подпись ответственного лица. | Переход к следующему шагу. | Уведомление Заявителя об отказе обработки по причине некорректного оформления заявки. |
| 2. | УЛ Заявителя зарегистрировано | Проверяется, что указанное в заявке УЛ Заявителя имеет зарегистрированную подтвержденную учетную запись ЕСИА ⁷ . | Переход к следующему шагу. | Уведомление Минкомсвязи России Заявителя об отказе обработки по причине того, что учетная запись УЛ Заявителя не зарегистрирована. |

⁷ Для регистрации можно воспользоваться веб-интерфейсом ЕСИА (приложение регистрации размещено по адресу <https://esia.gosuslugi.ru/registration/>), либо обратиться в один из Центров обслуживания.

5 ПОРЯДОК ИЗМЕНЕНИЯ ДАННЫХ ОРГАНА/ОРГАНИЗАЦИИ В ЕСИА

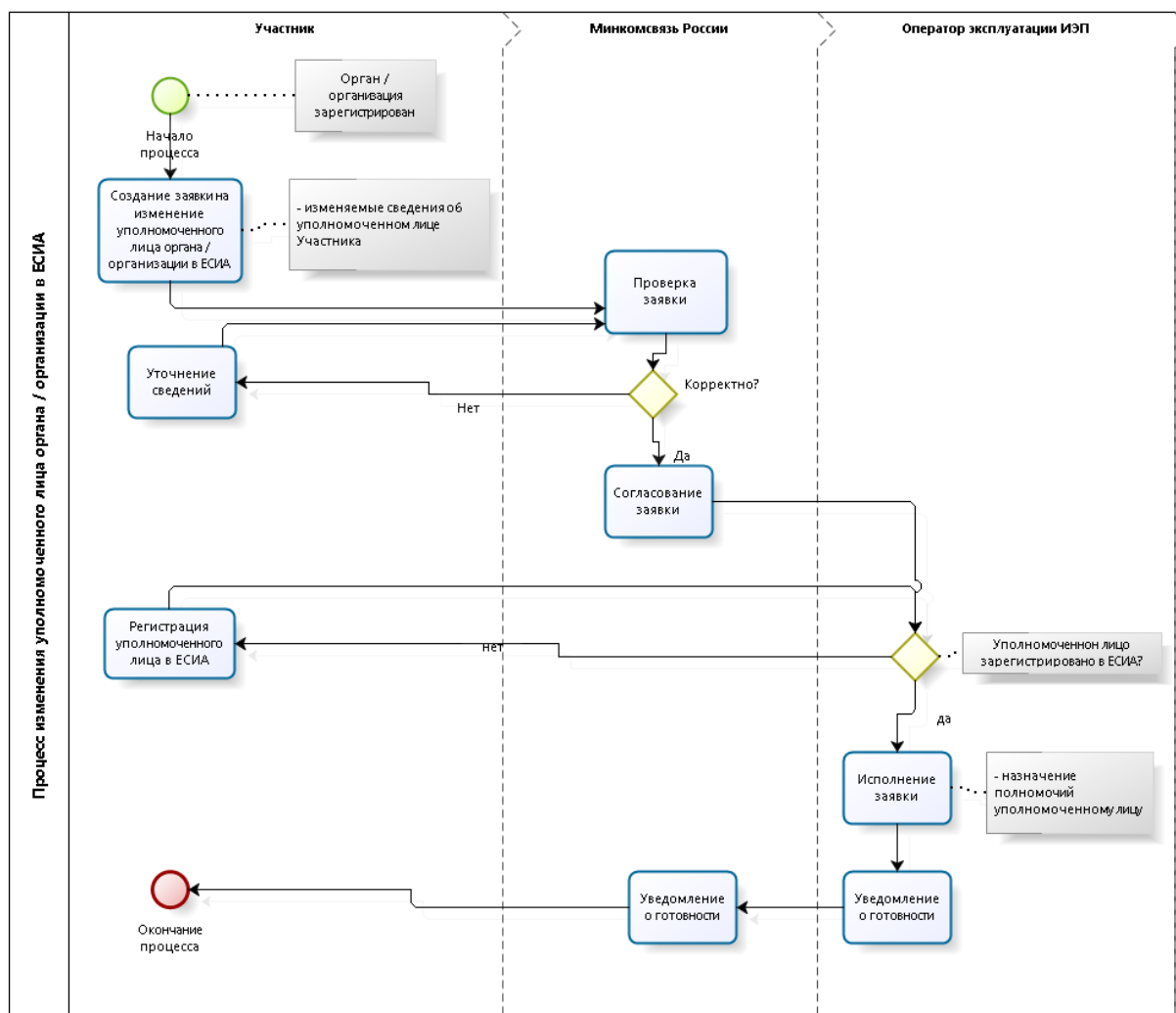
5.1 Предусловие процесса

Орган/организация зарегистрирован в ЕСИА, к записи регистра предоставлен доступ.

Обращение к Минкомсвязи России для изменения записи регистра органа/организации необходимо исключительно для смены уполномоченного лица Заявителя в том случае, если действующее уполномоченное лицо утратило доступ к ЕСИА и восстановление доступа невозможно, или для исправления ОГРН органа/организации в профиле ЕСИА (на случай, если Заявитель допустил ошибку в ОГРН в заявке на Регистрацию органа/организации в ЕСИА).

Прочие данные регистра органов и организаций меняются уполномоченным сотрудником Заявителя на странице организации в Личном кабинете ЕСИА.

5.2 Схема процесса



5.3 Шаги процесса

| № | Шаг | Процесс | Входные артефакты | Выходные артефакты | Срок исполнения | Ответственный исполнитель |
|---|----------------------------------|--|---|---|------------------|---------------------------|
| 1 | Отправка заявки | Создание заявки на изменение данных органа/организации в ЕСИА ⁸ | | Заявка на изменение данных органа/организации в ЕСИА. Адрес отправителя заявки. | - | Заявитель |
| 2 | Получение и регистрации и заявки | На адрес Минкомсвязи России поступила заявка на изменение данных органа/организации в ЕСИА | Заявка на изменение данных органа/организации в ЕСИА. Адрес отправителя заявки. | Номер заявки и уведомление заявителю | 15 рабочих минут | Минкомсвязь России |
| 3 | Проверка заявки | Минкомсвязь России осуществляет проверку заявки на изменение данных органа/организации в ЕСИА (см. таблицу 3, проверка 1). При успешной проверке визирует его и отправляет Оператору эксплуатации ИЭП. | Заявка на изменение данных органа/организации в ЕСИА. Сведения об УЛ Заявителя. | Заявка на изменение данных органа/организации в ЕСИА. Сведения об УЛ Заявителя. Адрес отправителя заявки. | 2 рабочих часа | Минкомсвязь России |
| 4 | Проверка заявки | Оператор эксплуатации ИЭП осуществляет проверку заявки на изменение данных органа/организации в ЕСИА (см. таблицу 3, проверка 2-3). | Заявка на изменение данных органа/организации в ЕСИА. Сведения об УЛ Заявителя. Адрес отправителя заявки. | - | 1 рабочий день | Оператор эксплуатации ИЭП |
| 5 | Исполнение заявки | Оператор эксплуатации ИЭП: - назначает УЛ Заявителя полномочие «Администратор профиля государственной организации» для данного органа/организации | Заявка на изменение данных органа/организации в ЕСИА. Сведения об УЛ Заявителя. | Уведомление Минкомсвязи и России об исполнении заявки. | 3 рабочих дня | Оператор эксплуатации ИЭП |

⁸ Форма заявки приведена в Приложении Б.

| № | Шаг | Процесс | Входные артефакты | Выходные артефакты | Срок исполнения | Ответственный исполнитель |
|---|-----------------------|---|-----------------------------------|-----------------------------------|------------------|---------------------------|
| | | и/или исправляет ОГРН органа организации; – направляет с контактного адреса Оператора эксплуатации ИЭП на адрес Минкомсвязи России уведомление об исполнении заявки на изменение данных органа/организации в ЕСИА. | | | | |
| 6 | Уведомление Заявителя | Минкомсвязь России пересылает уведомление в адрес отправителя заявки. | Уведомление об исполнении заявки. | Уведомление об исполнении заявки. | 15 рабочих минут | Минкомсвязь России |
| Максимальное время выполнения процедуры (при соблюдении всеми участниками временных границ своих операций): 4 рабочих дня 2 часа 30 минут. | | | | | | |

Таблица 3 – Перечень проверок заявки на изменение данных органа/организации в ЕСИА

| № | Контроль | Описание | Действия если контроль пройден | Действия если контроль не пройден |
|----|-------------------|---|--------------------------------|---|
| 1. | Оформление заявки | Проверяется, что в заявке на изменение данных органа/организации в ЕСИА указаны обязательные реквизиты: – полное наименование органа/организации; – ОГРН; – фамилия УЛ Заявителя; – имя УЛ Заявителя; – СНИЛС; – должность УЛ Заявителя; – рабочий телефон УЛ Заявителя; – адрес электронной почты УЛ Заявителя; – сопроводительное письмо оформлено на бланке органа/организации, содержащем исходящий номер, печать органа/организации и подпись ответственного лица; – заявка полностью соответствует шаблону из соответствующего приложения (содержит весь текст из шаблона заявки), все обязательные поля заявки заполнены, заявка | Переход к следующему шагу. | Уведомление Заявителя об отказе обработки по причине некорректного оформления заявки. |

| № | Контроль | Описание | Действия если контроль пройден | Действия если контроль не пройден |
|----|----------------------------------|---|--------------------------------|---|
| | | содержит печать организации и подпись ответственного лица. | | |
| 2. | Существование органа/организации | Проверяется, что указанный(ая) в заявке орган/организация зарегистрирован(а). | Переход к следующему шагу. | Уведомление Минкомсвязи России Заявителя об отказе обработки по причине того, что организация не зарегистрирована. |
| 3. | УЛ Заявителя зарегистрирован | Проверяется, что указанное в заявке УЛ Заявителя имеет зарегистрированную подтвержденную учетную запись ЕСИА. | Переход к следующему шагу. | Уведомление Минкомсвязи России Заявителя об отказе обработки по причине того, что учетная запись УЛ Заявителя не зарегистрирована |

6 ПОРЯДОК СОЗДАНИЯ ЗАПИСИ РЕГИСТРА ИНФОРМАЦИОННЫХ СИСТЕМ В ЕСИА

6.1 Предусловие процесса

Орган/организация, являющийся оператором ИС, зарегистрирован в ЕСИА (к записи регистра органов и организаций предоставлен доступ).

Если в качестве оператора ИС выступает юридическое лицо, не являющееся государственным учреждением, то учетная запись этого юридического лица должна быть предварительно зарегистрирована в ЕСИА⁹.

ИС не зарегистрирована в ЕСИА.

6.2 Описание процесса

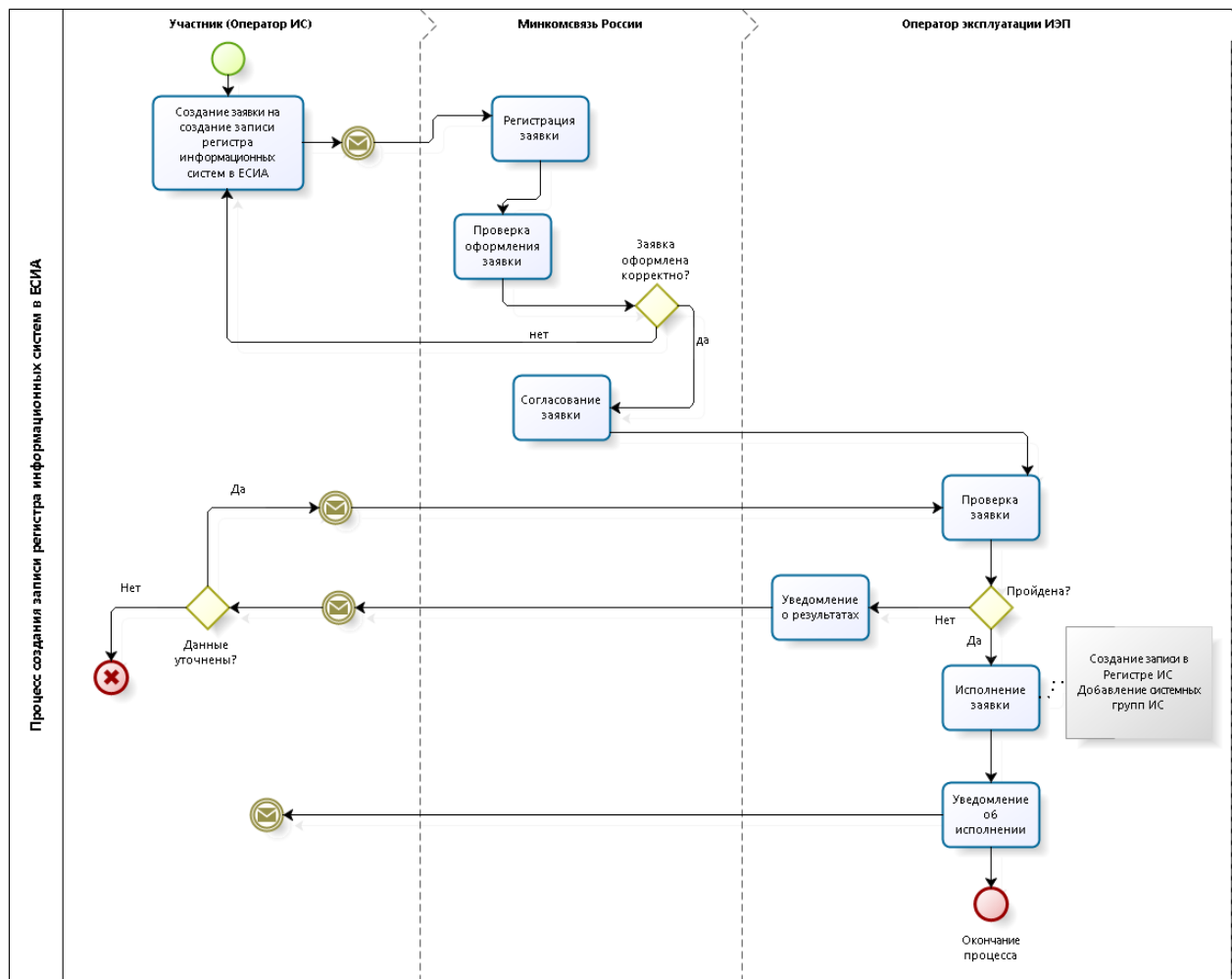
Заявитель может зарегистрировать ИС через технологический портал¹⁰, либо путём направления соответствующей заявки. Порядок отправки заявки описан ниже.

Если ИС уже была зарегистрирована в СМЭВ и имеет мнемонику, необходимо указать код мнемоники точки подключения при регистрации системы посредством Технологического портала или при оформлении заявки (поле «Уникальный номер (мнемоника) ИС» в заявке). Если ИС не зарегистрирована в СМЭВ, мнемоника будет присвоена ЕСИА автоматически.

⁹ Порядок регистрации учетной записи юридического лица в ЕСИА описан в Руководстве пользователя ЕСИА.

¹⁰ Технологический портал доступен по ссылке: <http://esia.gosuslugi.ru/console/tech>. Руководство пользователя технологического портала доступно по ссылке: <http://minsvyaz.ru/ru/documents/4545/>.

6.3 Схема процесса



6.4 Шаги процесса

| № | Шаг | Процесс | Входные артефакты | Выходные артефакты | Срок исполнения | Ответственный исполнитель |
|----|--------------------------------|--|--|--|------------------|---------------------------|
| 1. | Отправка заявки | Заявитель отправляет на адрес Минкомсвязи России заявку на создание записи регистра информационных систем в ЕСИА ¹¹ . | - | Заявка на создание записи регистра информационных систем в ЕСИА. Адрес отправителя заявки. | | Заявитель |
| 2. | Получение и регистрация заявки | На адрес Минкомсвязи России поступила заявка на создание записи регистра информационных систем в ЕСИА. Минкомсвязь России регистрирует | Заявка на создание записи регистра информационных систем в | Номер заявки и уведомление заявителю | 15 рабочих минут | Минкомсвязь России |

¹¹ Форма заявки приведена в Приложении В.

| № | Шаг | Процесс | Входные артефакты | Выходные артефакты | Срок исполнения | Ответственный исполнитель |
|----|-------------------|---|--|---|-----------------|---------------------------|
| | | заявку. | ЕСИА. Адрес отправителя заявки. | | | |
| 3. | Проверка заявки | Минкомсвязь России осуществляет проверку заявки на создание записи регистра информационных систем в ЕСИА (см. таблицу 4, проверки 1–2). При успешной проверке отправляет заявку Оператору эксплуатации ИЭП. | Заявка на создание записи регистра информационных систем в ЕСИА. Сведения о регистрируемой ИС. Сведения об ответственном за эксплуатацию ИС. | Уведомление отправителя заявки в случае невыполнения проверки заявки. | 2 рабочих часа | Минкомсвязь России |
| 4. | Проверка заявки | Оператор эксплуатации ИЭП осуществляет проверку заявки на создание записи регистра информационных систем в ЕСИА (см. таблицу 4, проверка 3) | Заявка на создание записи регистра информационных систем в ЕСИА. Сведения о регистрируемой ИС. Сведения об ответственном за эксплуатацию ИС. | – | 1 рабочий день | Оператор эксплуатации ИЭП |
| 5. | Исполнение заявки | Оператор эксплуатации ИЭП: – с использованием приложения администрирования ЕСИА создает в регистре информационных систем учетную запись ИС; – направляет с контактного адреса Оператора эксплуатации ИЭП на адрес Минкомсвязи России уведомление об исполнении заявки создание записи регистра информационных систем в ЕСИА, а также мнемонику зарегистрированной ИС. | Заявка на регистрацию ИС. | Уведомление Минкомсвязи России об исполнении заявки. Мнемоника ИС. | 3 рабочих дня | Оператор эксплуатации ИЭП |
| 6. | Уведомлен | Минкомсвязь России | Уведомление | Уведомление | 15 | Минкомсвязь |

| № | Шаг | Процесс | Входные артефакты | Выходные артефакты | Срок исполнения | Ответственный исполнитель |
|---|--------------|---|-----------------------|-------------------------|-----------------|---------------------------|
| | ие Заявителя | пересылает уведомление в адрес Заявителя. | об исполнении заявки. | е об исполнении заявки. | рабочих минут | России |
| Максимальное время выполнения процедуры (при соблюдении всеми участниками временных границ своих операций): 4 рабочих дня 2 часа 30 минут. | | | | | | |

Таблица 4 – Перечень проверок заявки на создание записи регистра информационных систем в ЕСИА

| № | Контроль | Описание | Действия если контроль пройден | Действия если контроль не пройден |
|----|--------------------|---|--------------------------------|---|
| 1. | Отправитель заявки | Отправителем заявки на создание записи регистра информационных систем в ЕСИА может быть только непосредственно Заявитель. | Переход к следующему шагу. | Уведомление отправителя (по электронной почте), что для принятия в работу заявка на создание записи регистра информационных систем в ЕСИА должна быть направлена с официального адреса Заявителя. |
| 2. | Оформление заявки | Проверяется, что в заявке на создание записи регистра информационных систем в ЕСИА указаны обязательные реквизиты: <ul style="list-style-type: none"> – наименование ИС; – полное наименование Оператора ИС; – ОГРН Оператора; – фамилия ответственного за эксплуатацию ИС; – имя ответственного за эксплуатацию ИС; – должность ответственного за эксплуатацию ИС; – рабочий телефон ответственного за эксплуатацию ИС; – адрес электронной почты ответственного за эксплуатацию ИС; – сопроводительное письмо оформлено на бланке организации, содержащем исходящий номер, печать организации и подпись ответственного лица; – заявка полностью соответствует шаблону из соответствующего приложения (содержит весь текст из шаблона заявки), | Переход к следующему шагу. | Уведомление отправителя заявки об отказе в обработке по причине некорректного оформления заявки. |

| № | Контроль | Описание | Действия если контроль пройден | Действия если контроль не пройден |
|----|------------------|---|--------------------------------|--|
| | | все обязательные поля заявки заполнены, заявка содержит печать организации и подпись ответственного лица. | | |
| 3. | Существование ИС | Проверяется, что указанная в заявке ИС ранее не была зарегистрирована. | Переход к следующему шагу. | Уведомление Минкомсвязи России об отказе обработки по причине того, что ИС уже зарегистрирована. |

7 ПОРЯДОК ИЗМЕНЕНИЯ ИНФОРМАЦИОННОЙ СИСТЕМЫ В ЕСИА

ДАННЫХ

7.1 Предусловие процесса

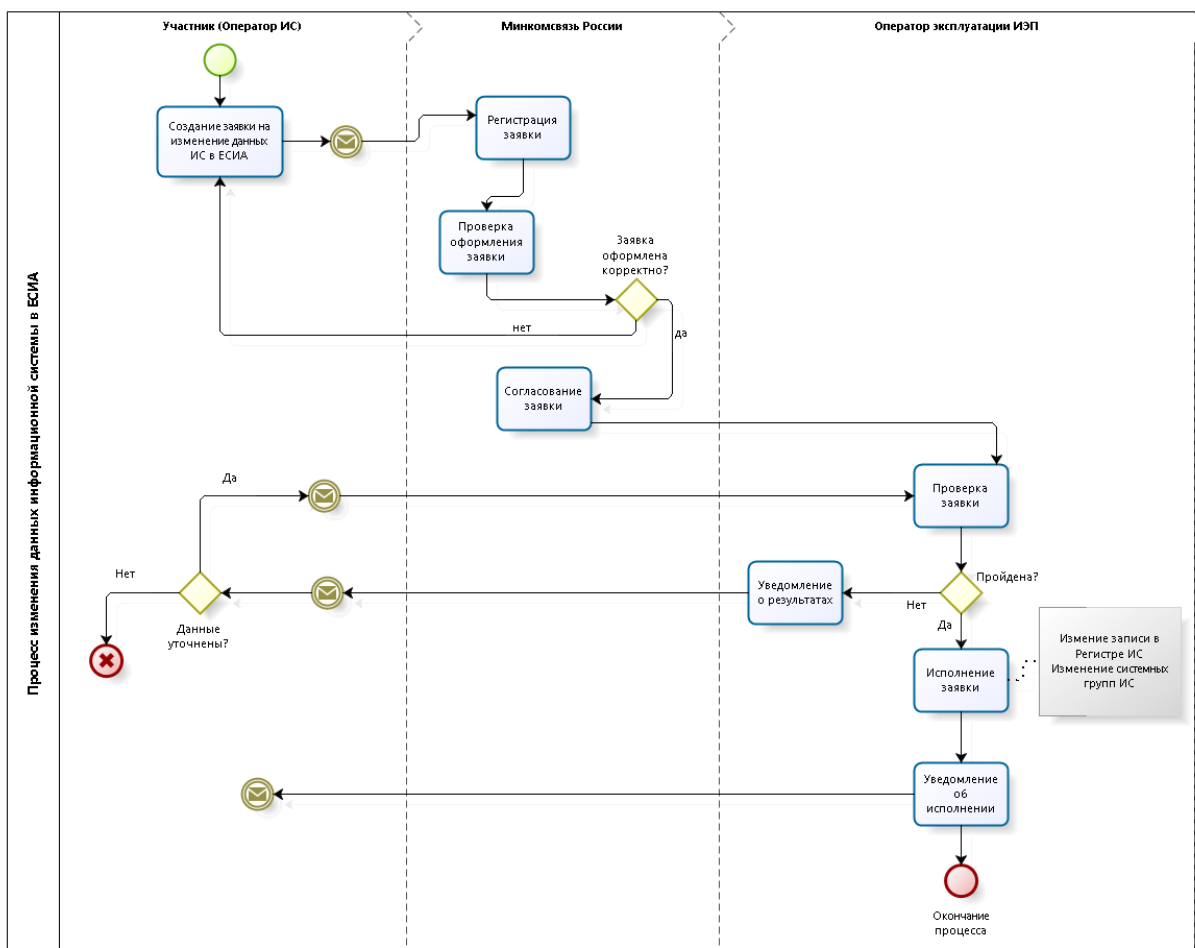
Орган/организация, являющийся оператором ИС, зарегистрирован в ЕСИА (к записи регистра органов и организаций предоставлен доступ). Если в качестве оператора ИС выступает юридическое лицо, не являющееся государственным учреждением, то учетная запись этого юридического лица должна быть предварительно зарегистрирована в ЕСИА¹².

ИС зарегистрирована в ЕСИА.

7.2 Описание процесса

Изменить данные ИС заявитель может через технологический портал¹³. Так же предусмотрена возможность редактирования данных ИС путем отправки соответствующей заявки. Порядок подачи заявки описан ниже.

7.3 Схема процесса



¹² Порядок регистрации учетной записи юридического лица в ЕСИА описан в Руководстве пользователя ЕСИА.

¹³ Технологический портал доступен по ссылке: <http://esia.gosuslugi.ru/console/tech>. Руководство пользователя технологического портала доступно по ссылке: <http://minsvyaz.ru/ru/documents/4545/>.

7.4 Шаги процесса

| № | Шаг | Процесс | Входные артефакты | Выходные артефакты | Срок исполнения | Ответственный исполнитель |
|----|--------------------------------|---|--|---|------------------|---------------------------|
| 1. | Отправка заявки | Заявитель отправляет на адрес Минкомсвязи России заявку на изменение данных ИС в ЕСИА ¹⁴ . | - | Заявка на изменение данных ИС. Адрес отправителя заявки. | | Заявитель (Оператор ИС) |
| 2. | Получение и регистрация заявки | На адрес Минкомсвязи России поступила заявка на изменение данных ИС в ЕСИА. Минкомсвязь России регистрирует заявку. | Заявка на изменение данных ИС в ЕСИА. Адрес отправителя заявки. | Номер заявки и уведомление заявителю | 15 рабочих минут | Минкомсвязь России |
| 3. | Проверка заявки | Минкомсвязь России осуществляет проверку заявки на изменение данных ИС в ЕСИА (см. таблицу 5, проверки 1,2). При успешной проверке отправляет заявку Оператору эксплуатации ИЭП | Заявка на изменение данных ИС в ЕСИА. Измененные сведения об ИС и об ответственном за эксплуатацию ИС. | Уведомление отправителя заявки в случае невыполнения проверки заявки. | 2 рабочих часа | Минкомсвязь России |
| 4. | Проверка заявки | Оператор эксплуатации ИЭП осуществляет проверку заявки на изменение данных ИС в ЕСИА (см. таблицу 5, проверка 3). | Заявка на изменение данных ИС в ЕСИА. Измененные сведения об ИС и об ответственном за эксплуатацию ИС. | - | 1 рабочий день | Оператор эксплуатации ИЭП |
| 5. | Исполнение заявки | Оператор эксплуатации ИЭП: <ul style="list-style-type: none"> - с использованием приложения администрирования ЕСИА изменяет в регистре информационных систем данные учетной записи ИС; - направляет с контактного адреса Оператора эксплуатации ИЭП на адрес Минкомсвязи России уведомление об | Заявка на изменение данных ИС в ЕСИА. | Уведомление Минкомсвязи и России об исполнении заявки. | 3 рабочих дней | Оператор эксплуатации ИЭП |

¹⁴ Форма заявки приведена в Приложении Г.

| № | Шаг | Процесс | Входные артефакты | Выходные артефакты | Срок исполнения | Ответственный исполнитель |
|---|-----------------------|--|-----------------------------------|-----------------------------------|------------------|---------------------------|
| | | исполнении заявки на изменение данных ИС в ЕСИА. | | | | |
| 6. | Уведомление Заявителя | Минкомсвязь России пересылает уведомление в адрес Заявителя. | Уведомление об исполнении заявки. | Уведомление об исполнении заявки. | 15 рабочих минут | Минкомсвязь России |
| Максимальное время выполнения процедуры (при соблюдении всеми участниками временных границ своих операций): 4 рабочих дня 2 часа 30 минут. | | | | | | |

Таблица 5 – Перечень проверок заявки на изменение данных ИС в ЕСИА

| № | Контроль | Описание | Действия если контроль пройден | Действия если контроль не пройден |
|----|--------------------|--|--------------------------------|---|
| 1. | Отправитель заявки | Отправителем заявки на изменение данных ИС в ЕСИА может быть только непосредственно Заявитель (Оператор ИС). | Переход к следующему шагу. | Уведомление отправителя (по электронной почте), что для принятия в работу заявка на изменение данных ИС в ЕСИА должна быть направлена с официального адреса Заявителя (Оператора ИС). |
| 2. | Оформление заявки | Проверяется, что в заявке на изменение данных ИС в ЕСИА указаны обязательные реквизиты: <ul style="list-style-type: none"> – наименование ИС; – уникальный номер (мнемоника) ИС/мнемоника точки подключения (при наличии); – полное наименование Оператора ИС; – ОГРН Оператора; – фамилия ответственного за эксплуатацию ИС; – имя ответственного за эксплуатацию ИС; – должность ответственного за эксплуатацию ИС; – рабочий телефон ответственного за эксплуатацию ИС; – адрес электронной почты ответственного за эксплуатацию ИС; – сопроводительное письмо оформлено на бланке организации, содержащем исходящий номер, печать организации и подпись ответственного лица; | Переход к следующему шагу. | Уведомление отправителя заявки об отказе в обработке по причине некорректного оформления заявки. |

| № | Контроль | Описание | Действия если контроль пройден | Действия если контроль не пройден |
|----|------------------|--|--------------------------------|---|
| | | <p>– заявка полностью соответствует шаблону из приложения (содержит весь текст из шаблона заявки), все обязательные поля заявки заполнены, заявка содержит печать организации и подпись ответственного лица.</p> | | |
| 3. | Существование ИС | Проверяется, что указанная в заявке ИС ранее была зарегистрирована. | Переход к следующему шагу. | Уведомление Минкомсвязи России об отказе обработки по причине того, что ИС не зарегистрирована. |

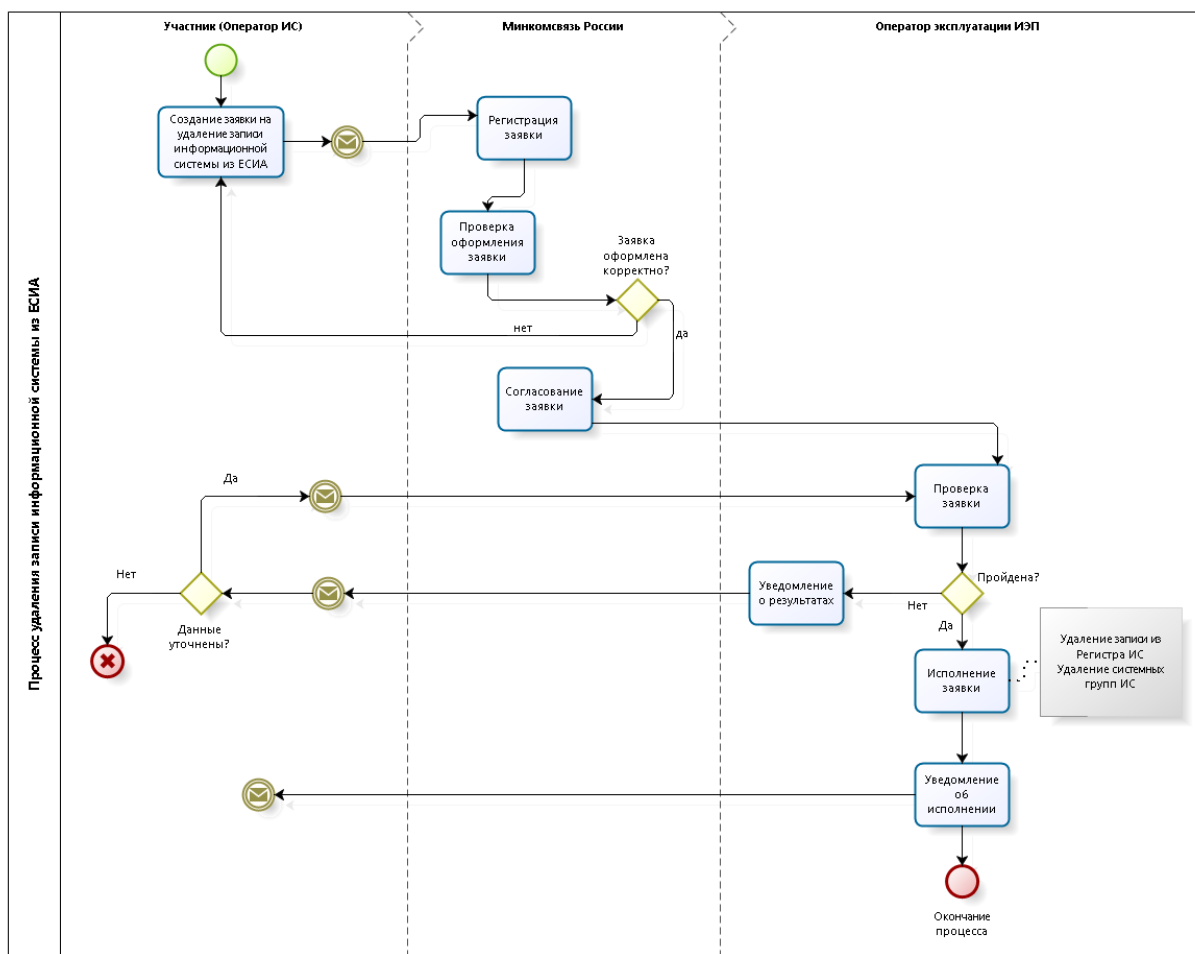
8 ПОРЯДОК УДАЛЕНИЯ ЗАПИСИ ИНФОРМАЦИОННОЙ СИСТЕМЫ ИЗ ЕСИА

8.1 Предусловие процесса

Орган/организация, являющийся оператором ИС, зарегистрирован в ЕСИА (к записи регистра органов и организаций предоставлен доступ). Если в качестве оператора ИС выступает юридическое лицо, не являющееся государственным учреждением, то учетная запись этого юридического лица должна быть предварительно зарегистрирована в ЕСИА¹⁵.

ИС зарегистрирована в ЕСИА.

8.2 Схема процесса



8.3 Шаги процесса

| № | Шаг | Процесс | Входные артефакты | Выходные артефакты | Срок исполнения | Ответственный исполнитель |
|----|-----------------|---|-------------------|--------------------|-----------------|---------------------------|
| 1. | Отправка заявки | Заявитель отправляет на адрес Минкомсвязи | - | Заявка на удаление | | Заявитель (Оператор ИС) |

¹⁵ Порядок регистрации учетной записи юридического лица в ЕСИА описан в Руководстве пользователя ЕСИА.

| № | Шаг | Процесс | Входные артефакты | Выходные артефакты | Срок исполнения | Ответственный исполнитель |
|--|--------------------------------|--|---|---|------------------|---------------------------|
| | | России заявку на удаление записи ИС из ЕСИА ¹⁶ . | | записи ИС из ЕСИА. Адрес отправителя заявки. | | |
| 2. | Получение и регистрация заявки | На Минкомсвязи России поступила заявка на удаление записи ИС из ЕСИА. Минкомсвязь России регистрирует заявку. | Заявка на удаление записи ИС из ЕСИА. Адрес отправителя заявки. | Номер заявки и уведомление заявителю | 15 рабочих минут | Минкомсвязь России |
| 3. | Проверка заявки | Минкомсвязь России осуществляет проверку заявки на удаление записи ИС из ЕСИА (см. таблицу 6, проверки 1,2). При успешной проверке отправляет заявку Оператору эксплуатации ИЭП. | Заявка на удаление записи ИС из ЕСИА. | Уведомление отправителя заявки в случае невыполнения проверки заявки. | 2 рабочих часа | Минкомсвязь России |
| 4. | Проверка заявки | Оператор эксплуатации ИЭП осуществляет проверку заявки на удаление записи ИС из ЕСИА (см. таблицу 6, проверка 3). | Заявка на удаление записи ИС из ЕСИА. | - | 1 рабочий день | Оператор эксплуатации ИЭП |
| 5. | Исполнение заявки | Оператор эксплуатации ИЭП: – с использованием приложения администрирования ЕСИА удаляет из регистра информационных систем учетную запись ИС; – направляет с контактного адреса Оператора эксплуатации ИЭП на адрес Минкомсвязи России уведомление об исполнении заявки на удаление ИС. | Заявка на удаление записи ИС из ЕСИА. | Уведомление Минкомсвязи и России об исполнении заявки. | 3 рабочих дня | Оператор эксплуатации ИЭП |
| 6. | Уведомление Заявителя | Минкомсвязь России пересылает уведомление в адрес Заявителя. | Уведомление об исполнении заявки. | Уведомление об исполнении заявки. | 15 рабочих минут | Минкомсвязь России |
| Максимальное время выполнения процедуры (при соблюдении всеми участниками временных | | | | | | |

¹⁶ Форма заявки приведена в Приложении Д.

| № | Шаг | Процесс | Входные артефакты | Выходные артефакты | Срок исполнения | Ответственный исполнитель |
|--|-----|---------|-------------------|--------------------|-----------------|---------------------------|
| границ своих операций): 4 рабочих дня 2 часа 30 минут. | | | | | | |

Таблица 6 – Перечень проверок заявки на удаление записи ИС из ЕСИА

| № | Контроль | Описание | Действия если контроль пройден | Действия если контроль не пройден |
|----|--------------------|--|--------------------------------|---|
| 1. | Отправитель заявки | Отправителем заявки на удаление записи ИС из ЕСИА может быть только непосредственно Заявитель (Оператор ИС). | Переход к следующему шагу. | Уведомление отправителя (по электронной почте), что для принятия в работу заявка на удаление записи ИС из ЕСИА должна быть направлена с официального адреса Заявителя (Оператора ИС). |
| 2. | Оформление заявки | Проверяется, что в заявке на удаление записи ИС из ЕСИА указаны обязательные реквизиты: <ul style="list-style-type: none"> – наименование ИС; – уникальный номер (мнемоника) ИС/мнемоника точки подключения (при наличии); – полное наименование Оператора ИС; – ОГРН Оператора; – сопроводительное письмо оформлено на бланке организации, содержащем исходящий номер, печать организации и подпись ответственного лица; – заявка полностью соответствует шаблону из соответствующего приложения (содержит весь текст из шаблона заявки), все обязательные поля заявки заполнены, заявка содержит печать организации и подпись ответственного лица. | Переход к следующему шагу. | Уведомление отправителя заявки об отказе в обработке по причине некорректного оформления заявки. |
| 3. | Существование ИС | Проверяется, что указанная в заявке ИС ранее была зарегистрирована. | Переход к следующему шагу. | Уведомление Минкомсвязи России об отказе обработки по причине того, что ИС не зарегистрирована. |

9 ПОРЯДОК СОГЛАСОВАНИЯ ПОДКЛЮЧЕНИЯ ИНФОРМАЦИОННЫХ СИСТЕМ К ТЕСТОВОЙ СРЕДЕ ЕСИА С ЦЕЛЬЮ ИСПОЛЬЗОВАНИЯ ПРОГРАММНЫХ ИНТЕРФЕЙСОВ ЕСИА ДЛЯ ИДЕНТИФИКАЦИИ И АУТЕНТИФИКАЦИИ ЗАЯВИТЕЛЕЙ

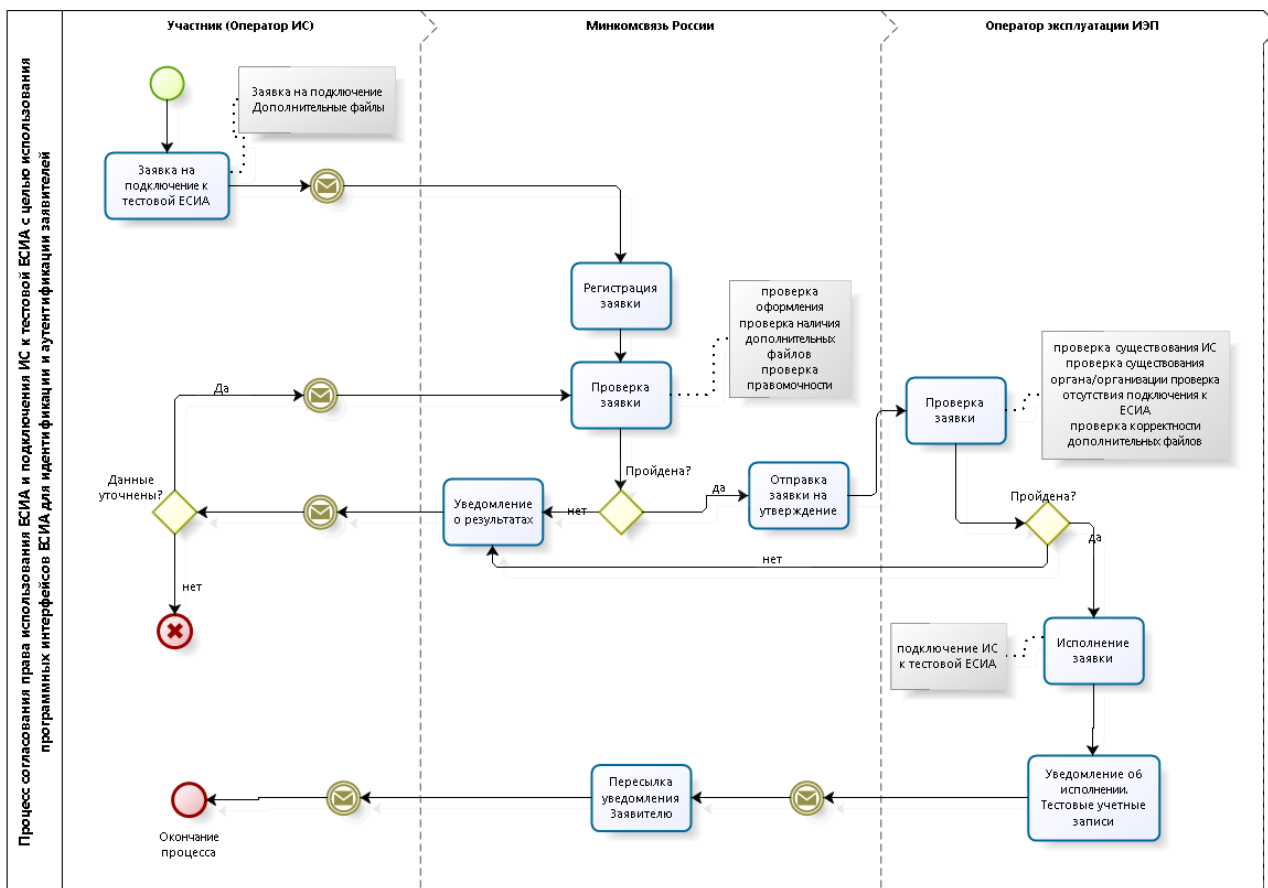
9.1 Предусловие процесса

Осуществлять подключение ИС к тестовой среде ЕСИА могут Заявители при выполнении следующих условий:

- учетная запись органа/организации Оператора ИС зарегистрирована в ЕСИА, доступ к записи регистра предоставлен;
- учетная запись ИС зарегистрирована в ЕСИА;
- файл сертификата электронной подписи загружен в информационную систему через технологический портал¹⁷ (не требуется, если Заявитель отправляет заявку по форме, приведенной в приложении Е, и в блоке “ Планируемые к использованию программные интерфейсы” выбрано только “ Идентификация и аутентификация пользователей с использованием SAML 2.0”).

¹⁷ Технологический портал доступен по ссылке <http://esia.gosuslugi.ru/console/tech>. Руководство пользователя технологического портала доступно по ссылке <http://minsvyaz.ru/ru/documents/4545/>.

9.2 Схема процесса



9.3 Шаги процесса

| № | Шаг | Процесс | Входные артефакты | Выходные артефакты | Срок исполнения | Ответственный исполнитель |
|----|-----------------|---|-------------------|---|-----------------|---------------------------|
| 1. | Отправка заявки | На адрес Минкомсвязи России отправляется заявка на согласование права использования ЕСИА и на подключение ИС к тестовой ЕСИА с целью использования программных интерфейсов ЕСИА для идентификации и аутентификации заявителей ¹⁸ . | - | Заявка на подключение на согласование права использования ЕСИА и на подключение ИС к тестовой | | Заявитель |

¹⁸ Форма заявки приведена в приложении Е. При подключении ИС организации, не являющейся государственным учреждением и не в целях оказания государственных или муниципальных услуг заявка должна быть представлена по форме, приведенной в Приложении К.В заявке должны быть указаны нормативные основания для подключения ИС (ссылка на пункт правового акта) и приложены документы, подтверждающие принадлежность организации к роду деятельности и категории участников, допущенных к применению ЕСИА в соответствии с указанным актом. Например, если кредитная организация подключается к ЕСИА в целях исполнения 110-ФЗ, то она должна представить копию лицензии Центрального банка Российской Федерации (Банка России) на право осуществлять банковские операции. Если кредитная организация подключает ИС своего банковского платежного агента, то в этом случае помимо лицензии должна быть приложена копия договора с этим агентом на осуществление деятельности

| № | Шаг | Процесс | Входные артефакты | Выходные артефакты | Срок исполнения | Ответственный исполнитель |
|----|--------------------------------|---|--|---|------------------|---------------------------|
| | | К заявке приложены дополнительные файлы ¹⁹ . | | ЕСИА с целью использования программных интерфейсов в ЕСИА для идентификации и аутентификации заявителей. Дополнительные файлы | | |
| 2. | Получение и регистрация заявки | На адрес Минкомсвязи России поступила заявка на согласование права использования ЕСИА и на подключение ИС к тестовой ЕСИА с целью использования программных интерфейсов ЕСИА для идентификации и аутентификации заявителей. К заявке приложены дополнительные файлы | Заявка на на согласование права использования ЕСИА и на подключение ИС к тестовой ЕСИА с целью использования программных интерфейсов ЕСИА для идентификации и аутентификации заявителей. Дополнительные файлы. Адрес отправителя заявки. | Номер заявки и уведомление заявителю. | 15 рабочих минут | Минкомсвязь России |
| 3. | Проверка заявки | Минкомсвязь России осуществляет проверку заявки на согласование права использования ЕСИА и на подключение ИС к тестовой ЕСИА с целью использования программных интерфейсов ЕСИА для идентификации и аутентификации заявителей (см. таблицу 7, проверки 1,2,6). | Заявка на на согласование права использования ЕСИА и на подключение ИС к тестовой ЕСИА с целью использования программных интерфейсов ЕСИА для идентификации и аутентификации заявителей. | Уведомление отправителя заявки в случае невыполнения проверки заявки. | 2 рабочих часа | Минкомсвязь России |

по приему платежей.

¹⁹ Например, для подключения ИС в целях идентификация и аутентификация пользователей с использованием SAML 2.0 необходим файл метаданных для тестовой среды.

| № | Шаг | Процесс | Входные артефакты | Выходные артефакты | Срок исполнения | Ответственный исполнитель |
|----|-------------------|---|---|--|-----------------|---------------------------|
| | | | Сведения о подключаемой ИС. Сведения об ответственном за эксплуатацию ИС. | | | |
| 4. | Проверка заявки | Согласование заявки Минкомсвязью России и выполнение проверки на правомочность подключения (см. таблицу7, проверка 8). В случае согласования заявка отправляется Оператору эксплуатации ИЭП. | Заявка на согласование права использования ЕСИА и на подключение ИС к тестовой ЕСИА с целью использования программных интерфейсов ЕСИА для идентификации и аутентификации заявителей. | Уведомление отправителя заявки в случае невыполнения согласования | 2 рабочих дня | Минкомсвязь России |
| 5. | Проверка заявки | Оператор эксплуатации ИЭП осуществляет проверку заявки на согласование права использования ЕСИА и на подключение ИС к тестовой ЕСИА с целью использования программных интерфейсов ЕСИА для идентификации и аутентификации заявителей (см. таблицу7, проверки 3,4,5 ,7). | Заявка на согласование права использования ЕСИА и на подключение ИС к тестовой ЕСИА с целью использования программных интерфейсов ЕСИА для идентификации и аутентификации заявителей. Сведения о подключаемой ИС. Сведения об ответственном за эксплуатацию ИС. | - | 1 рабочий день | Оператор эксплуатации ИЭП |
| 6. | Исполнение заявки | Оператор эксплуатации ИЭП: – регистрирует ИС в тестовой ЕСИА; – предоставляет документ с описанием порядка работы с тестовой средой – уведомляет Минкомсвязь России о выполнении заявки по | Заявка на согласование права использования ЕСИА и на подключение ИС к тестовой ЕСИА с целью использования программных интерфейсов | Уведомление Минкомсвязи России об исполнении заявки. Документ с описанием порядка работы с | 3 рабочих дня | Оператор эксплуатации ИЭП |

| № | Шаг | Процесс | Входные артефакты | Выходные артефакты | Срок исполнения | Ответственный исполнитель |
|--|-----------------------|---|---|-----------------------------------|------------------|---------------------------|
| | | электронной почте (в т.ч. сообщает параметры тестовой среды и тестовые данные). | ЕСИА для идентификации и аутентификации заявителей. Дополнительные файлы. | тестовой средой. | | |
| 7. | Уведомление Заявителя | Минкомсвязь России пересылает уведомление в адрес Заявителя. | Уведомление об исполнении заявки. | Уведомление об исполнении заявки. | 15 рабочих минут | Минкомсвязь России |
| Максимальное время выполнения процедуры (при соблюдении всеми участниками временных границ своих операций): 6 рабочих дней 2 часа 30 минут. | | | | | | |

Таблица 7 – Перечень проверок заявки на согласование права использования ЕСИА и на подключение ИС к тестовой ЕСИА с целью использования программных интерфейсов ЕСИА для идентификации и аутентификации заявителей

| № | Контроль | Описание | Действия если контроль пройден | Действия если контроль не пройден |
|----|----------------------|--|--------------------------------|---|
| 1. | Отправитель заявки | Отправителем заявки на согласование права использования ЕСИА и на подключение ИС к тестовой ЕСИА с целью использования программных интерфейсов ЕСИА для идентификации и аутентификации заявителей может быть только непосредственно Заявитель (Оператор ИС или организация, осуществляющая регистрацию ИС другой организации ²⁰). | Переход к следующему шагу. | Уведомление отправителя (по электронной почте), что для принятия в работу заявка на согласование права использования ЕСИА и на подключение ИС к тестовой ЕСИА с целью использования программных интерфейсов ЕСИА для идентификации и аутентификации заявителей должна быть направлена с контактного адреса Заявителя. |
| 2. | Дополнительные файлы | К заявке на согласование права использования ЕСИА и на подключение ИС к тестовой ЕСИА с целью использования программных интерфейсов ЕСИА для идентификации и аутентификации заявителей должны быть приложены дополнительные файлы (в виде вложенного файла или на носителе данных), перечень которых зависит от цели подключения ИС к ЕСИА и определен в шаблоне заявки. | | Уведомление Заявителя, что для принятия в работу к заявке на согласование права использования ЕСИА и на подключение ИС к тестовой ЕСИА с целью использования программных интерфейсов ЕСИА для идентификации и аутентификации |

²⁰ При наличии с другой организацией договора на осуществление деятельности, ведение которой по законодательству предполагает использование ЕСИА в целях идентификации и аутентификации.

| № | Контроль | Описание | Действия если контроль пройден | Действия если контроль не пройден |
|----|------------------------------------|--|--------------------------------|--|
| | | | | заявителей должны быть приложены дополнительные файлы. |
| 3. | Существование ИС | Проверяется, что ИС, указанная в заявке, ранее была зарегистрирована в ЕСИА. | Переход к следующему шагу 6. | Уведомление Минкомсвязи России об отказе в обработке заявки по причине того, что ИС не зарегистрирована в ЕСИА. |
| 4. | Существование подключения к ЕСИА | Проверяется, что ИС, указанная в заявке, ранее не была подключена к тестовой/промышленной ЕСИА. | | Уведомление Минкомсвязи России об отказе в обработке заявки по причине того, что ИС уже подключена к тестовой/промышленной ЕСИА. |
| 5. | Существование органа / организации | Проверяется, что орган/организация, являющийся Оператором ИС, указанный в заявке, ранее был зарегистрирован в ЕСИА, доступ к записи регистра предоставлен. | | |
| 6. | Оформление заявки | <p>Проверяется, что в заявке на согласование права использования ЕСИА и на подключение ИС к тестовой ЕСИА с целью использования программных интерфейсов ЕСИА для идентификации и аутентификации заявителей указаны следующие данные:</p> <ul style="list-style-type: none"> – уникальный номер (мнемоника) ИС/мнемоника точки подключения (при наличии); сведения о количестве одновременно обслуживаемых пользователей ИС; – URL главной страницы ИС (если ИС доступна по URL-адресу); – данные об ответственном за эксплуатацию ИС: <ul style="list-style-type: none"> – фамилия; – имя; – должность; – рабочий телефон; – адрес электронной почты; – сопроводительное письмо оформлено на бланке организации, содержащем исходящий номер, печать организации и подпись ответственного лица; | Переход к следующему шагу. | Уведомление Минкомсвязи России об отказе в обработке заявки по причине некорректного оформления заявки. |

| № | Контроль | Описание | Действия если контроль пройден | Действия если контроль не пройден |
|----|------------------------------------|--|--------------------------------|---|
| | | заявка полностью соответствует шаблону из соответствующего приложения (содержит весь текст из шаблона заявки), все обязательные поля заявки заполнены, заявка содержит печать организации и подпись ответственного лица. | | |
| 7. | Корректность дополнительных файлов | Проверяется, что приложенные дополнительные файлы соответствуют Методическим рекомендациям по использованию Единой системы идентификации и аутентификации | Переход к следующему шагу. | Уведомление Минкомсвязи России Заявителя об отказе в обработке заявки по причине некорректных дополнительных файлов. |
| 8. | Правомочность | Проверяется достаточность нормативных оснований для подключения ИС к ЕСИА с указанными в заявке параметрами, легитимность получения доступа к функциональности добавления/редактирования групп доступа через технологический портал. | Переход к следующему шагу. | Уведомление Заявителя об отказе в обработке заявки по причине недостаточных оснований для подключения ИС к тестовой и промышленной среде ЕСИА |

9.4 Требования к прикладываемым файлам

| Операция ЕСИА | Файл | Ссылка |
|---|---|-----------------------------------|
| Идентификация и аутентификация пользователей с использованием SAML 2.0 | файл метаданных | МР п. 3.1.1, приложение А.5-А.6 |
| Идентификация и аутентификация пользователей с использованием модели OAuth 2.0 / OpenID Connect | сертификат ключа электронной подписи ИС | МР п. 3.1.2, приложение В.2 |
| Получение данных из регистров ЕСИА через программные интерфейсы OAuth 2.0 / REST-API | сертификат ключа электронной подписи ИС, перечень score, которые данная система планирует запрашивать | МР приложение В.2, приложение В.4 |

10 ПОРЯДОК СОГЛАСОВАНИЯ ПОДКЛЮЧЕНИЯ ИНФОРМАЦИОННЫХ СИСТЕМ К ПРОМЫШЛЕННОЙ СРЕДЕ ЕСИА С ЦЕЛЮ ИСПОЛЬЗОВАНИЯ ПРОГРАММНЫХ ИНТЕРФЕЙСОВ ЕСИА ДЛЯ ИДЕНТИФИКАЦИИ И АУТЕНТИФИКАЦИИ ЗАЯВИТЕЛЕЙ

10.1 Предусловие процесса

Орган/организация зарегистрирован в ЕСИА, к записи регистра предоставлен доступ. Если в качестве оператора ИС выступает юридическое лицо, то учетная запись этого юридического зарегистрирована в ЕСИА.

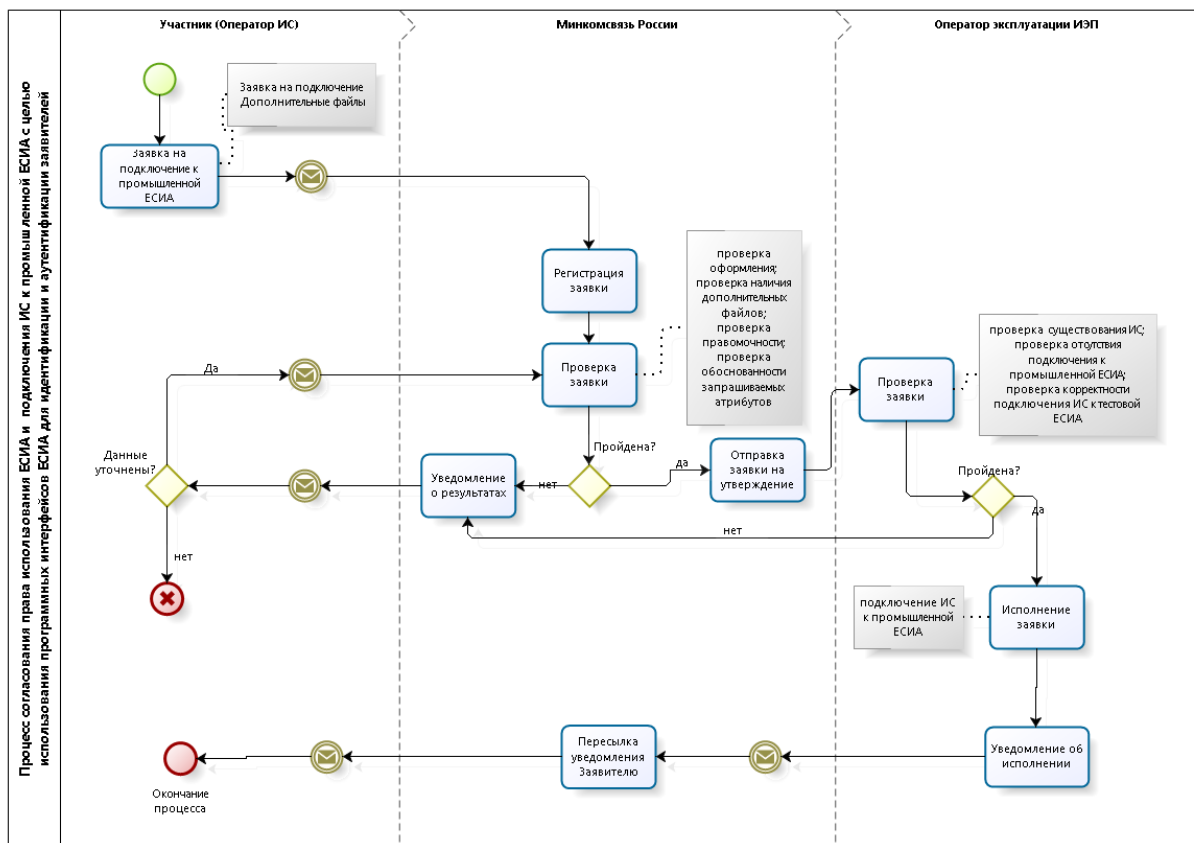
ИС зарегистрирована в ЕСИА.

ИС успешно зарегистрирована в тестовой среде ЕСИА с целью идентификации и аутентификации заявителей.

Оператор ИС определил уполномоченных лиц, ответственных за осуществление взаимодействия в рамках приведенных процедур.

Уполномоченные лица зарегистрированы в ЕСИА и им назначены права доступа в соответствии с должностными обязанностями.

10.2 Схема процесса



10.3 Шаги процесса

| № | Шаг | Процесс | Входные артефакты | Выходные артефакты | Срок исполнения | Ответственный исполнитель |
|----|--------------------------------|---|---|---|-----------------|---------------------------|
| 1. | Отправка заявки | На адрес Минкомсвязи России отправлена заявка на согласование права использования ЕСИА и на подключение ИС к промышленной ЕСИА с целью использования программных интерфейсов ЕСИА для идентификации и аутентификации заявителей ²¹ . К заявке приложены дополнительные файлы ²² . | - | Заявка на согласование права использования ЕСИА и на подключение ИС к промышленной ЕСИА с целью использования программных интерфейсов ЕСИА для идентификации и аутентификации заявителей. Дополнительные файлы. | | Заявитель |
| 2. | Получение и регистрация заявки | На адрес Минкомсвязи России поступила заявка на согласование права использования ЕСИА и на подключение ИС к промышленной ЕСИА с целью использования программных интерфейсов ЕСИА для идентификации и аутентификации заявителей. К заявке приложены дополнительные файлы. | Заявка на согласование права использования ЕСИА и на подключение ИС к промышленной ЕСИА с целью использования программных интерфейсов ЕСИА для идентификации и аутентификации заявителей. Дополнительные файлы. Адрес | Номер заявки и уведомление заявителю | 15 минут | Минкомсвязь России |

²¹ Форма заявки приведена в Приложении М. При подключении ИС организации, не являющейся государственным учреждением и не в целях оказания государственных или муниципальных услуг заявка должна быть представлена по форме, приведенной в Приложении Н. Если ранее не было указано в заявке на подключение к тестовой среде, то в заявке на подключение к промышленной среде должны быть указаны нормативные основания для подключения ИС (ссылка на пункт правового акта) и приложены документы, подтверждающие принадлежность организации к роду деятельности и категории участников, допущенных к применению ЕСИА в соответствии с указанным актом. Например, если кредитная организация подключается к ЕСИА в целях исполнения 110-ФЗ, то она должна представить копию лицензии Центрального банка Российской Федерации (Банка России) на право осуществлять банковские операции.

²² Например, для подключения ИС в целях идентификация и аутентификация пользователей с использованием SAML 2.0 необходим файл метаданных для промышленной среды. Если кредитная организация подключает ИС своего банковского платежного агента, то в этом случае помимо лицензии должна быть приложена копия договора с этим агентом на осуществление деятельности по приему платежей.

| № | Шаг | Процесс | Входные артефакты | Выходные артефакты | Срок исполнения | Ответственный исполнитель |
|----|-----------------|---|--|--|-----------------|---------------------------|
| | | | отправителя заявки. | | | |
| 3. | Проверка заявки | Минкомсвязь России осуществляет проверку заявки на согласование права использования ЕСИА и на подключение ИС к промышленной ЕСИА с целью использования программных интерфейсов ЕСИА для идентификации и аутентификации заявителей (см. таблицу 8, проверки 1,2,5). | Заявка на согласование права использования ЕСИА и на подключение ИС к промышленной ЕСИА с целью использования программных интерфейсов ЕСИА для идентификации и аутентификации заявителей. Сведения о подключаемой ИС. Сведения об ответственном за эксплуатацию ИС. Тестовый URL ИС. | Уведомление отправителя заявки о результатах проверки (принято/не принято) заявки. | 2 рабочих часа | Минкомсвязь России |
| 4. | Проверка заявки | Согласование заявки Минкомсвязью России и выполнение проверки на правомочность подключения (см. таблицу 8, проверки 7,8). В случае согласования заявка отправляется Оператору эксплуатации ИЭП. | Заявка на подключение ИС к промышленной ЕСИА. | Уведомление отправителя заявки в случае невыполнения согласования | 2 рабочих дня | Минкомсвязь России |
| 5. | Проверка заявки | Оператор эксплуатации ИЭП осуществляет проверку заявки на согласование права использования ЕСИА и на подключение ИС к промышленной ЕСИА с целью использования программных интерфейсов ЕСИА для идентификации и аутентификации заявителей (см. таблицу 8, проверки 3,4,6). | Заявка на согласование права использования ЕСИА и на подключение ИС к промышленной ЕСИА с целью использования программных интерфейсов ЕСИА для идентификации и аутентификации заявителей. Сведения о подключаемой ИС. | - | 1 рабочий день | Оператор эксплуатации ИЭП |

| № | Шаг | Процесс | Входные артефакты | Выходные артефакты | Срок исполнения | Ответственный исполнитель |
|--|-----------------------|--|--|--|------------------|---------------------------|
| | | | Сведения об ответственном за эксплуатацию ИС. Тестовый URL ИС. | | | |
| 6. | Исполнение заявки | Оператор эксплуатации ИЭП: – регистрирует ИС в промышленной ЕСИА; – уведомляет Минкомсвязь России о выполнении заявки по электронной почте (в т.ч. сообщает параметры промышленной среды). | Заявка на согласование права использования ЕСИА и на подключение ИС к промышленной ЕСИА с целью использования программных интерфейсов ЕСИА для идентификации и аутентификации заявителей. Дополнительные файлы. | Уведомление Минкомсвязи России об исполнении заявки. | 3 рабочих дня | Оператор эксплуатации ИЭП |
| 7. | Уведомление Заявителя | Минкомсвязь России пересылает уведомление в адрес Заявителя. | Уведомление об исполнении заявки. | Уведомление об исполнении заявки. | 15 рабочих минут | Минкомсвязь России |
| Максимальное время выполнения процедуры (при соблюдении всеми участниками временных границ своих операций): 6 рабочих дней 4 часа 30 минут. | | | | | | |

Таблица 8 – Перечень проверок заявки на согласование права использования ЕСИА и на подключение ИС к промышленной ЕСИА с целью использования программных интерфейсов ЕСИА для идентификации и аутентификации заявителей

| № | Контроль | Описание | Действия если контроль пройден | Действия если контроль не пройден |
|----|----------------------|---|--------------------------------|---|
| 1. | Отправитель заявки | Отправителем заявки на согласование права использования ЕСИА и на подключение ИС к промышленной ЕСИА с целью использования программных интерфейсов ЕСИА для идентификации и аутентификации заявителей может быть только Заявитель (Оператор ИС или организация, осуществляющая регистрацию ИС другой организации ²³). Проверяется, что заявка на согласование права использования ЕСИА и на подключение ИС к промышленной ЕСИА с целью использования программных интерфейсов ЕСИА для идентификации и аутентификации заявителей направлена на адрес Минкомсвязи России с контактного адреса Заявителя. | Переход к следующему шагу. | Уведомление отправителя (по электронной почте), что для принятия в работу заявка на согласование права использования ЕСИА и на подключение ИС к промышленной ЕСИА с целью использования программных интерфейсов ЕСИА для идентификации и аутентификации заявителей должна быть направлена с контактного адреса Заявителя. |
| 2. | Дополнительные файлы | К заявке на согласование права использования ЕСИА и на подключение ИС к промышленной ЕСИА с целью использования программных интерфейсов ЕСИА для идентификации и аутентификации заявителей должны быть приложены дополнительные файлы (в виде вложенного файла или на носителе данных), перечень которых зависит от цели подключения ИС к ЕСИА и определен в шаблоне заявки. | Переход к следующему шагу | Уведомление Заявителя, что для принятия в работу к заявке на согласование права использования ЕСИА и на подключение ИС к промышленной ЕСИА с целью использования программных интерфейсов ЕСИА для идентификации и аутентификации заявителей должны быть приложены дополнительные файлы. |
| 3. | Существование ИС | Проверяется, что ИС, указанная в заявке, ранее была зарегистрирована в ЕСИА. | Переход к следующему шагу. | Уведомление Минкомсвязи России об отказе в обработке заявки по причине того, что ИС не зарегистрирована в ЕСИА. |

²³ При наличии с другой организацией договора на осуществление деятельности, ведение которой по законодательству предполагает использование ЕСИА в целях идентификации и аутентификации.

| № | Контроль | Описание | Действия если контроль пройден | Действия если контроль не пройден |
|----|----------------------------------|--|--------------------------------|---|
| 4. | Существование подключения к ЕСИА | Проверяется, что ИС, указанная в заявке, ранее не была подключена к промышленной ЕСИА. | Переход к следующему шагу | Уведомление Минкомсвязи России об отказе в обработке заявки по причине того, что ИС уже подключена к промышленной ЕСИА. |
| 5. | Оформление заявки | <p>Проверяется, что в заявке на согласование права использования ЕСИА и на подключение ИС к промышленной ЕСИА с целью использования программных интерфейсов ЕСИА для идентификации и аутентификации заявителей А указаны следующие данные:</p> <ul style="list-style-type: none"> – уникальный номер (мнемоника) ИС/мнемоника точки подключения (при наличии); – сведения о количестве одновременно обслуживаемых пользователей ИС; – URL главной страницы ИС (если ИС доступна по URL-адресу); – данные об ответственном за эксплуатацию ИС: <ul style="list-style-type: none"> – фамилия; – имя; – должность; – рабочий телефон; – адрес электронной почты; – обоснование перечня запрашиваемых у ЕСИА атрибутов. – сопроводительное письмо оформлено на бланке организации, содержащем исходящий номер, печать организации и подпись ответственного лица; – заявка полностью соответствует шаблону из соответствующего приложения (содержит весь текст из шаблона заявки), все обязательные поля заявки заполнены, заявка содержит печать организации и подпись ответственного лица. | Переход к следующему шагу. | Уведомление Заявителя об отказе в обработке заявки по причине некорректного оформления заявки. |
| 6. | Проверка в тестовой среде | <p>Оператор эксплуатации ИЭП:</p> <ul style="list-style-type: none"> – проверяет реализацию подключения ИС к ЕСИА в | Переход к следующему шагу. | Уведомление Минкомсвязи России об отказе в обработке |

| № | Контроль | Описание | Действия если контроль пройден | Действия если контроль не пройден |
|----|--|---|--------------------------------|--|
| | | <p>тестовой среде;</p> <ul style="list-style-type: none"> – направляет свои рекомендации о возможности подключения ИС к промышленной ЕСИА и обоснованности запрашиваемых атрибутов; – ожидает подтверждения подключения ИС к промышленной ЕСИА от Минкомсвязи России. | | заявки по причине некорректной реализации подключения ИС к тестовой среде ЕСИА. |
| 7. | Правомочность | Проверяется достаточность нормативных оснований для подключения ИС к промышленной среде ЕСИА, легитимность получения доступа к функциональности добавления/редактирования групп доступа через технологический портал. | Переход к следующему шагу. | Уведомление Участника об отказе в обработке заявки по причине недостаточных оснований для подключения ИС к промышленной среде ЕСИА |
| 8. | Обоснованность запрашиваемых атрибутов | Оценивается обоснованность предоставления запрашиваемых атрибутов. | Переход к следующему шагу. | Уведомление Минкомсвязи России об отказе в обработке заявки по причине необоснованности предоставления запрашиваемых атрибутов. |

10.4 Требования к прикладываемым файлам

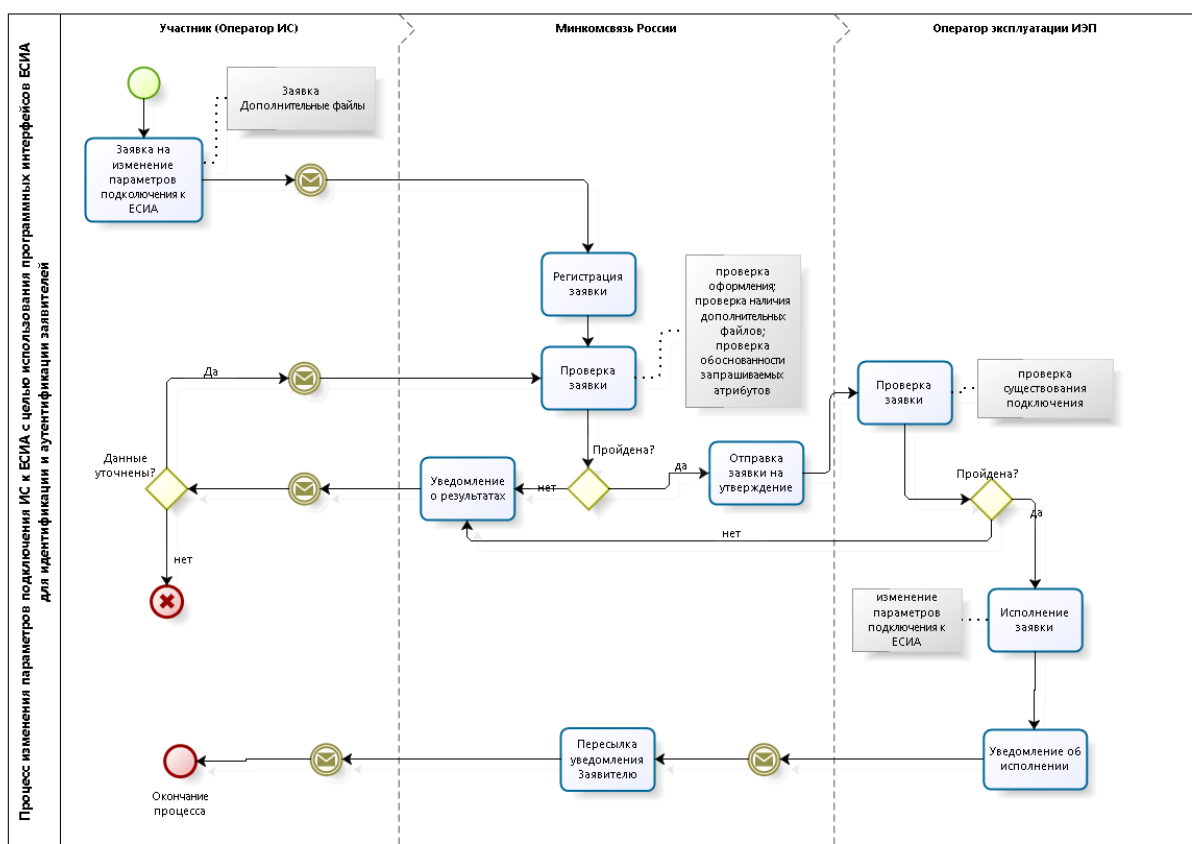
| Операция ЕСИА | Файл | Ссылка |
|---|---|-----------------------------------|
| Идентификация и аутентификация пользователей с использованием SAML 2.0 | файл метаданных | МР п. 3.1.1, приложение А.5-А.6 |
| Идентификация и аутентификация пользователей с использованием модели OAuth 2.0 / OpenID Connect | сертификат ключа электронной подписи ИС | МР п. 3.1.2, приложение В.2 |
| Получение данных из регистров ЕСИА через программные интерфейсы OAuth 2.0 / REST-API | сертификат ключа электронной подписи ИС, перечень score, которые данная система планирует запрашивать | МР приложение В.2, приложение В.4 |

11 ПОРЯДОК СОГЛАСОВАНИЯ ИЗМЕНЕНИЙ ПАРАМЕТРОВ ПОДКЛЮЧЕНИЯ ИНФОРМАЦИОННЫХ СИСТЕМ К ЕСИА С ЦЕЛЬЮ ИСПОЛЬЗОВАНИЯ ПРОГРАММНЫХ ИНТЕРФЕЙСОВ ЕСИА ДЛЯ ИДЕНТИФИКАЦИИ И АУТЕНТИФИКАЦИИ ЗАЯВИТЕЛЕЙ

11.1 Предусловие процесса

ИС подключена к промышленной или тестовой среде ЕСИА.
Необходимо изменить параметры подключения.

11.2 Схема процесса



11.3 Шаги процесса

| № | Шаг | Процесс | Входные артефакты | Выходные артефакты | Срок исполнения | Ответственный исполнитель |
|----|-----------------|--|-------------------|--|-----------------|---------------------------|
| 1. | Отправка заявки | На адрес Минкомсвязи России отправлена заявка на изменение параметров подключения ИС к ЕСИА с целью использования программных интерфейсов ЕСИА для идентификации и | - | Заявка на изменение параметров подключения ИС к ЕСИА с целью использования программных интерфейсов | - | Заявитель (Оператор ИС) |

| № | Шаг | Процесс | Входные артефакты | Выходные артефакты | Срок исполнения | Ответственный исполнитель |
|----|--------------------------------|--|--|---|------------------|---------------------------|
| | | аутентификации заявителей ²⁴ . К заявке приложены измененные дополнительные файлы ²⁵ . | | ЕСИА для идентификации и аутентификации заявителей. Дополнительные файлы. | | |
| 2. | Получение и регистрация заявки | На адрес Минкомсвязи России поступила заявка на изменение параметров подключения ИС к ЕСИА с целью использования программных интерфейсов ЕСИА для идентификации и аутентификации заявителей. К заявке приложены измененные дополнительные файлы. | Заявка на изменение параметров подключения ИС к ЕСИА с целью использования программных интерфейсов ЕСИА для идентификации и аутентификации заявителей. Дополнительные файлы Адрес отправителя заявки. | Номер заявки и уведомление заявителю | 15 рабочих минут | Минкомсвязь России |
| 3. | Проверка заявки | Минкомсвязь России осуществляет проверку заявки на изменение параметров подключения ИС к ЕСИА с целью использования программных интерфейсов ЕСИА для идентификации и аутентификации заявителей (см. таблицу 9, проверки 1,2,4). | Заявка на изменение параметров подключения ИС к ЕСИА с целью использования программных интерфейсов ЕСИА для идентификации и аутентификации заявителей. Дополнительные файлы. | Уведомление отправителя заявки в случае невыполнения проверки заявки. | 2 рабочих часа | Минкомсвязь России |
| 4. | Проверка заявки | Согласование заявки Минкомсвязью России (см. таблицу 9, проверки 5,6). В случае согласования заявка отправляется Оператору | Заявка на изменение параметров подключения с целью использования | Уведомление отправителя заявки в случае невыполнения согласования | 2 рабочих дня | Минкомсвязь России |

²⁴ Форма заявки приведена в Приложении Ж. При изменении данных ИС организации, не являющейся государственным учреждением и не в целях оказания государственных или муниципальных услуг, заявка должна быть представлена по форме, приведенной в Приложении Л.

²⁵ Например, для использования ЕСИА в целях идентификации и аутентификации пользователей с использованием SAML 2.0 необходим измененный файл метаданных. Требования к оформлению файла метаданных приведены в документе «Методические рекомендации по использованию ЕСИА».

| № | Шаг | Процесс | Входные артефакты | Выходные артефакты | Срок исполнения | Ответственный исполнитель |
|--|-----------------------|--|--|--|------------------|---------------------------|
| | | эксплуатации ИЭП. | программных интерфейсов ЕСИА для идентификации и аутентификации заявителей. | | | |
| 5. | Проверка заявки | Оператор эксплуатации ИЭП осуществляет проверку заявки на изменение параметров подключения ИС к ЕСИА (см. таблицу 9, проверка 3). | Заявка на изменение параметров подключения ИС ЕСИА с целью использования программных интерфейсов ЕСИА для идентификации и аутентификации заявителей. Дополнительные файлы. | - | 1 рабочий день | Оператор эксплуатации ИЭП |
| 6. | Исполнение заявки | Оператор эксплуатации ИЭП: – Вносит изменения в параметры подключения ИС ЕСИА; – уведомляет Минкомсвязь России о выполнении заявки по электронной почте. | Заявка на изменение параметров подключения ИС к ЕСИА с целью использования программных интерфейсов ЕСИА для идентификации и аутентификации заявителей. Дополнительные файлы. | Уведомление Минкомсвязи России об исполнении заявки. | 3 рабочих дня | Оператор эксплуатации ИЭП |
| 7. | Уведомление Заявителя | Минкомсвязь России пересылает уведомление в адрес Заявителя. | Уведомление об исполнении заявки. | Уведомление об исполнении заявки. | 15 рабочих минут | Минкомсвязь России |
| Максимальное время выполнения процедуры (при соблюдении всеми участниками временных границ своих операций): 6 рабочих дней, 2 часа, 30 минут. | | | | | | |

Таблица 9 – Перечень проверок заявки на изменение параметров подключения ИС к ЕСИА

| № | Контроль | Описание | Действия если контроль пройден | Действия если контроль не пройден |
|----|--------------------|--|--------------------------------|--|
| 1. | Отправитель заявки | Отправителем заявки на изменение параметров подключения ИС к тестовой и промышленной ЕСИА с целью использования программных интерфейсов ЕСИА для идентификации и аутентификации заявителей может быть только непосредственно Заявитель | Переход к следующему шагу. | Уведомление отправителя (по электронной почте), что для принятия в работу заявка на изменение параметров подключения ИС к ЕСИА с целью |

| № | Контроль | Описание | Действия если контроль пройден | Действия если контроль не пройден |
|----|----------------------------------|---|--------------------------------|--|
| | | (Оператор ИС). Проверяется, что заявка на изменение параметров подключения ИС к ЕСИА с целью использования программных интерфейсов ЕСИА для идентификации и аутентификации заявителей направлена на адрес Минкомсвязи России с контактного адреса Заявителя (Оператора ИС). | | использования программных интерфейсов ЕСИА для идентификации и аутентификации заявителей должна быть направлена с контактного адреса Заявителя (Оператора ИС). |
| 2. | Дополнительные файлы | К заявке на изменение параметров подключения ИС к ЕСИА с целью использования программных интерфейсов ЕСИА для идентификации и аутентификации заявителей должны быть приложены дополнительные файлы (в виде вложенного файла или на носителе данных), перечень которых зависит от цели подключения ИС к ЕСИА и определен в шаблоне заявки. | Переход к следующему шагу. | Уведомление Заявителя (Оператора ИС), что для принятия в работу к заявке на изменение параметров подключения ИС к ЕСИА с целью использования программных интерфейсов ЕСИА для идентификации и аутентификации заявителей должны быть приложены дополнительные файлы |
| 3. | Существование подключения к ЕСИА | Проверяется, что ИС, указанная в заявке, ранее была подключена к соответствующей среде ЕСИА. | Переход к следующему шагу. | Уведомление Минкомсвязи России об отказе в обработке заявки по причине того, что ИС не подключена к ЕСИА. |
| 4. | Оформление заявки | Проверяется, что в заявке на изменение параметров подключения ИС к ЕСИА с целью использования программных интерфейсов ЕСИА для идентификации и аутентификации заявителей указаны следующие данные: <ul style="list-style-type: none"> – уникальный номер (мнемоника) точки подключения в Регистре информационных систем; – изменяемые параметры подключения; – обоснование перечня запрашиваемых у ЕСИА атрибутов; заявление оформлено на бланке организации, содержащем исходящий номер, печать организации и подпись ответственного лица либо к заявлению приложено сопроводительное письмо, содержащее вышеуказанные реквизиты; – заявка полностью соответствует шаблону из | Переход к следующему шагу. | Уведомление Заявителя (Оператора ИС) об отказе в обработке заявки по причине некорректного оформления заявки. |

| № | Контроль | Описание | Действия если контроль пройден | Действия если контроль не пройден |
|----|--|---|--------------------------------|--|
| | | соответствующего приложения (содержит весь текст из шаблона заявки), все обязательные поля заявки заполнены. | | |
| 5. | Правомочность | Проверяется достаточность нормативных оснований для подключения ИС к промышленной среде ЕСИА, легитимность получения доступа к функциональности добавления/редактирования групп доступа через технологический портал. | Переход к следующему шагу. | Уведомление Участника об отказе в обработке заявки по причине недостаточных оснований для подключения ИС к промышленной среде ЕСИА |
| 6. | Обоснованность запрашиваемых атрибутов | Оценивается обоснованность запрашиваемых изменений атрибутов. | Переход к следующему шагу. | Уведомление Минкомсвязи России об отказе в обработке заявки по причине необоснованности запрашиваемых изменений. |

11.4 Требования к прикладываемым файлам

| Операция ЕСИА | Файл | Ссылка |
|---|---|-----------------------------------|
| Идентификация и аутентификация пользователей с использованием SAML 2.0 | файл метаданных | МР п. 3.1.1, приложение А.5-А.6 |
| Идентификация и аутентификация пользователей с использованием модели OAuth 2.0 / OpenID Connect | сертификат ключа электронной подписи ИС | МР п. 3.1.2, приложение В.2 |
| Получение данных из регистров ЕСИА через программные интерфейсы OAuth 2.0 / REST-API | сертификат ключа электронной подписи ИС, перечень score, которые данная система планирует запрашивать | МР приложение В.2, приложение В.4 |

12 ПОРЯДОК СОГЛАСОВАНИЯ ПРАВА ИСПОЛЬЗОВАНИЯ ЕСИА И СОЗДАНИЯ ЗАПИСИ РЕГИСТРА ОРГАНОВ И ОРГАНИЗАЦИЙ, ИМЕЮЩИХ ПРАВО СОЗДАНИЯ (ЗАМЕНЫ) И ВЫДАЧИ КЛЮЧА ПРОСТОЙ ЭЛЕКТРОННОЙ ПОДПИСИ

12.1 Предусловие процесса

Орган/организация зарегистрирован в ЕСИА, к записи регистра предоставлен доступ.

Орган или организация является Оператором выдачи ключа ПЭП согласно действующим нормативным актам.

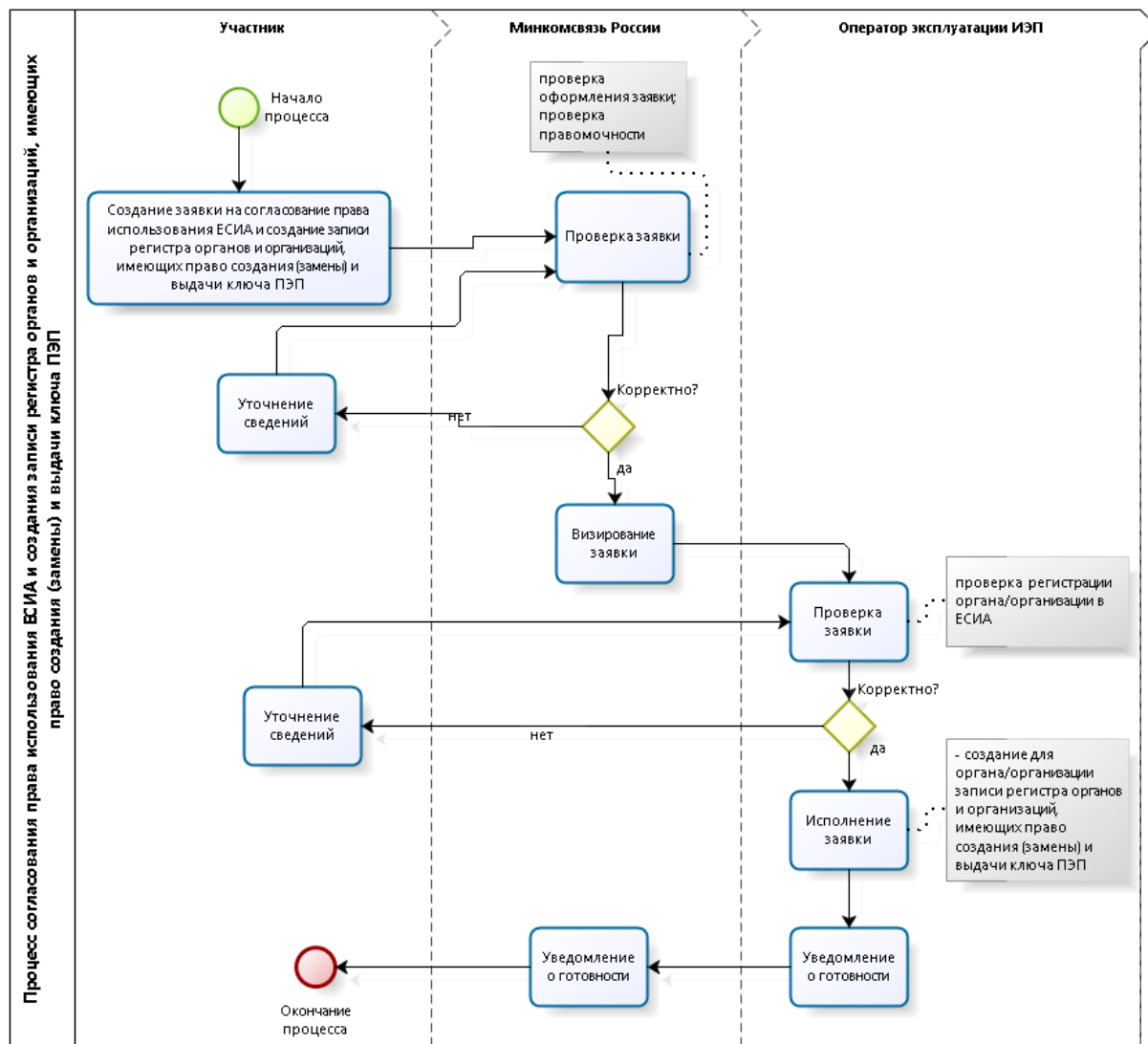
Для подключения к ЕСИА с целью использования программного интерфейса по регистрации пользователей ЕСИА (с целью организации Центров обслуживания), необходимо зарегистрировать соответствующую ИС в СМЭВ и получить для данной ИС в СМЭВ права на доступ к сервису ЕСИА в СМЭВ согласно Регламенту СМЭВ, размещенному на Технологическом портале СМЭВ²⁶.

Заявку на регистрацию органов и организаций, имеющих право создания (замены) и выдачи ключа ПЭП, должна подавать та организация, которая непосредственно будет осуществлять выдачу ключей ПЭП. Если ваша организация планирует уполномочить иную организацию на выдачу ключей ПЭП от лица вашей организации в соответствии с постановлением Правительства РФ от 25 января 2013 г. № 33 «Об использовании простой электронной подписи при оказании государственных и муниципальных услуг», то обе организации должны быть зарегистрированы в регистре организаций имеющих право выдачи ключа ПЭП. Центры обслуживания следует регистрировать уполномоченной организации, которая будет непосредственно осуществлять выдачу ключей ПЭП²⁷.

²⁶ <http://smev.gosuslugi.ru>

²⁷ См. п. 13 Регламента.

12.2 Схема процесса



12.3 Шаги процесса

| № | Шаг | Процесс | Входные артефакты | Выходные артефакты | Срок исполнения | Ответственный исполнитель |
|---|------------------|---|-------------------|-----------------------------------|-----------------|---------------------------|
| 1 | Отправка заявки | Создание заявки на согласования права использования ЕСИА и создание записи регистра органов и организаций, имеющих право создания (замены) и выдачи ключа простой электронной подписи (далее – заявка) ²⁸ . Отправка заявки на адрес Минкомсвязи России. | | Заявка. Адрес отправителя заявки. | - | Заявитель |
| 2 | Получение заявки | На адрес Минкомсвязи России поступила заявка. | Заявка. Адрес | Номер заявки и | 15 рабочих | Минкомсвязь России |

²⁸ Форма заявки приведена в Приложении 3.

| № | Шаг | Процесс | Входные артефакты | Выходные артефакты | Срок исполнения | Ответственный исполнитель |
|---|-----------------------|--|--|--|------------------|---------------------------|
| | | | отправителя заявки. | уведомление заявителю | минут | |
| 3 | Проверка заявки | Минкомсвязь России осуществляет проверку заявки (см. таблицу 10, проверки 1, 2). При успешной проверке визирует его и отправляет Оператору эксплуатации ИЭП. | Заявка. | Заявка. Адрес отправителя заявки. | 2 рабочих часа | Минкомсвязь России |
| 4 | Проверка заявки | Оператор эксплуатации ИЭП осуществляет проверку заявки (см. таблицу 10, проверка 3). | Заявка. Адрес отправителя заявки. | – | 1 рабочий день | Оператор эксплуатации ИЭП |
| 5 | Исполнение заявки | Оператор эксплуатации ИЭП: – создание для Участника, подавшего заявку, записи регистра органов и организаций, имеющих право создания (замены) и выдачи ключа ПЭП; – направляет с контактного адреса Оператора эксплуатации ИЭП на адрес Минкомсвязи России уведомление об исполнении заявки. | Заявка. Сведения об органе/организации | Уведомление Минкомсвязи России об исполнении заявки. | 3 рабочих дня | Оператор эксплуатации ИЭП |
| 6 | Уведомление Заявителя | Минкомсвязь России пересылает уведомление в адрес Заявителя. | Уведомление об исполнении заявки. | Уведомление об исполнении заявки. | 15 рабочих минут | Минкомсвязь России |
| Максимальное время выполнения процедуры (при соблюдении всеми участниками временных границ своих операций): 4 рабочих дня 2 часа 30 минут. | | | | | | |

Таблица 10 – Перечень проверок заявки на согласования права использования ЕСИА и создание записи регистра органов и организаций, имеющих право создания (замены) и выдачи ключа ПЭП

| № | Контроль | Описание | Действия если контроль пройден | Действия если контроль не пройден |
|----|--------------------|---|--------------------------------|---|
| 1. | Отправитель заявки | Отправителем заявки на согласования права использования ЕСИА и создание записи регистра органов и организаций, имеющих право создания (замены) и выдачи ключа ПЭП могут быть только органы и организации Российской Федерации, которые определены в статье 7 Постановления Правительства РФ от 25 января 2013 | Переход к следующему шагу. | Уведомление, что орган/организация не обладает правом быть внесенным в регистр органов и организаций, имеющих право создания (замены) и выдачи ключа ПЭП. Уведомление |

| № | Контроль | Описание | Действия если контроль пройден | Действия если контроль не пройден |
|----|------------------------------------|---|--------------------------------|---|
| | | <p>г. № 33. Заявка на согласования права использования ЕСИА и создание записи регистра органов и организаций, имеющих право создания (замены) и выдачи ключа ПЭП может быть направлена Минкомсвязи России в электронном виде (с официального адреса органа/организации).</p> | | <p>отправителя (по электронной почте), что для принятия в работу заявка должна быть направлена с официального адреса органа/организации.</p> |
| 2. | Оформление заявки | <p>Проверяется, что в заявке указаны обязательные реквизиты:</p> <ul style="list-style-type: none"> – полное наименование органа / организации; – ОГРН органа / организации; – фамилия ответственного; – имя ответственного; – должность ответственного; – рабочий телефон ответственного; – адрес электронной почты ответственного; – сопроводительное письмо оформлено на бланке организации, содержащем исходящий номер, печать организации и подпись ответственного лица; – заявка полностью соответствует шаблону из соответствующего приложения (содержит весь текст из шаблона заявки), все обязательные поля заявки заполнены, заявка содержит печать организации и подпись ответственного лица. | Переход к следующему шагу. | Уведомление Заявителя об отказе в обработке по причине некорректного оформления заявки. |
| 3. | Существование органа / организации | Проверяется, что указанный в заявке орган/организация зарегистрирован в ЕСИА, к записи регистра предоставлен доступ. | Переход к следующему шагу. | Уведомление Минкомсвязи России об отказе обработки по причине того, что орган / организация не зарегистрированы в ЕСИА, к записи регистра не предоставлен доступ. |

13 ПОРЯДОК СОЗДАНИЯ (ИЗМЕНЕНИЯ) ПЕРЕЧНЯ ЦЕНТРОВ ОБСЛУЖИВАНИЯ ОРГАНА И ОРГАНИЗАЦИИ, ИМЕЮЩЕЙ ПРАВО СОЗДАНИЯ (ЗАМЕНЫ) И ВЫДАЧИ КЛЮЧА ПРОСТОЙ ЭЛЕКТРОННОЙ ПОДПИСИ

Добавление центров обслуживания, а так же операции с ранее добавленными центрами обслуживания (изменения данных об адресе, географических координатах, признака отображения на карте, оказываемых сервисах, времени работы, контактов или дополнительной информации) выполняются через технологический портал (вкладка «Сервисы»), доступный по ссылке: <https://esia.gosuslugi.ru/console/tech/>.

Подробное руководство по использованию технологического портала доступно по ссылке: <http://minsvyaz.ru/ru/documents/4545/>.

Обращаем ваше внимание, что данные Центров обслуживания, заполняемые на технологическом портале, должны соответствовать следующим требованиям:

Название: Название должно указываться в соответствии с наименованием организации, полностью (не сокращённо), допускается использование строчных букв, а также прописных (заглавных) в соответствии с правилами русского языка. Запрещено набирать названия полностью прописными (заглавными), либо полностью строчными. Название не должно содержать лишних сведений, не относящихся к названию (таких как режим работы, адрес). Обязательно следует проверять наличие опечаток.

Пример: Отделение почтовой связи №107227

Адрес (в т.ч. дом, корпус, строение, индекс): Адрес по возможности необходимо вводить путём выбора всплывающей подсказки. Таким образом, следует указать в поле «Введите адрес» город и улицу, после чего выбрать соответствующее значение из выпадающей подсказки под полем. Номера домов и прочие атрибуты адреса следует указывать по аналогии. В случае, если у Центра обслуживания не заполнены корректно все атрибуты, то его результаты не учитываются в статистике.

Широта, долгота: Заполняется в соответствии с инструкцией (<http://forum.minsvyaz.ru/assets/files/coordinates.pdf>)

Услуги: следует отметить все оказываемые в вашем ЦО услуги.

Время работы: время работы должно указываться единообразно у всех ЦО в следующем формате:
«По <день недели в дательном падеже> с ЧЧ:ММ до ЧЧ:ММ (время обеда, если есть в формате ЧЧ:ММ).

Пример:

По понедельникам с 09:30 до 18:30 (обед с 13:00- 14:00)

Или

По выходным с 10:30 до 16:30 (без обеда)

Особенности времени работы: В данном поле следует отметить варианты(Работает в выходные/Ранее время работы (открыт с 8:00)/Позднее время работы (открыт с 19:00)), соответствующие времени работы Вашего Центра обслуживания. **Важно!** В случае, если соответствующие галочки не будут проставлены –

Центр обслуживания вообще не отобразится на карте при выборе данного варианта.

Например, если график работы Вашего Центра обслуживания – каждый день с 08:00 до 15:00, то должны быть проставлены галочки в полях:

- Работает в выходные
- Ранее время работы (открыт с 8:00)

Контакты: В данном поле следует указать все телефоны, по которым заявитель может получить полезную информацию о работе Центра обслуживания.

Полный формат указания телефонных номеров: +7 (XXX) XXX-XX-XX, доб. XXXX (<комментарий, если требуется>).

Формат городского номера:

- +7 (123) 123-45-67
- +7 (12-34) 12-34-56
- +7 (123-45) 1-23-45
- +7 (12-34-56) 12-34

Формат номера мобильных телефонов:

- +7 (123) 123-45-67

Примеры:

+7 (123) 123-45-67, доб. 123 (справка)

Или

+7 (34) 1-11-21

Дополнительная информация:

В данном разделе следует указать на нерабочие дни, не отмеченные в атрибутах выше. Кроме того, здесь следует указывать все важные для заявителей сведения, не указанные в иных атрибутах. В частности, здесь следует указывать на особенности прохода к зданию или внутри него; информацию об удобном проходе\подъезде к зданию или получении пропуска для прохода. Не следует указывать в данном поле информацию, не относящуюся к регистрации в ЕСИА!

Статус:

Поле “Статус” становится доступно при повторном редактировании данных Центра обслуживания (при добавлении Центра обслуживания поле отсутствует и Центр обслуживания по умолчанию создается как недействующий). Необходимо указать “Действующий” для отображения Центра обслуживания на карте. **Важно!** При указании Центра обслуживания как недействующего, пользователи не смогут увидеть его на карте и узнать о его существовании, статистика работы такого Центра обслуживания не будет учтена.

Обращаем ваше внимание, что данные центра обслуживания добавляются/изменяются на карте в срок - до 2х часов после внесения изменений через технологический портал.

14 РЕШЕНИЕ ИНЦИДЕНТОВ

Для решения проблем, возникших в процессе интеграции с ЕСИА, а также для получения консультаций по вопросам интеграции Оператор ИС направляет запрос на единую точку входа.

Процесс обработки запроса:

1. Оператор ИС направляет обращение в электронной форме на единую точку входа ЕСИА – esia@minsvyaz.ru (Минкомсвязь России). Обращение должно отвечать следующим требованиям:
 - должно быть отправлено с электронного адреса организации Оператора ИС;
 - должно содержать описание проблемы с указанием информационной системы;
 - должно содержать контактные данные технического специалиста.
2. Обращение регистрируется и в адрес Оператора ИС направляется ответное письмо с регистрационным номером обращения в течение 15 рабочих минут.

Внимание! Все работы по одному обращению должны вестись в режиме ответных писем для возможности отслеживания истории переписки по обращению. При этом в теме письма должен стоять регистрационный номер обращения.

3. Выполняется первичная обработка обращения, при которой проверяется соответствие обращения установленным требованиям (п. 1) и определяется тип обращения. При несоответствии обращения требованиям, запрос отклоняется с уведомлением Оператора ИС в течение 2 рабочих часов.

Внимание! Все работы по одному обращению должны вестись в режиме ответных писем для возможности отслеживания истории переписки по обращению. При этом в теме письма должен стоять регистрационный номер обращения.

4. Оператор эксплуатации ИЭП выполняет анализ обращения на полноту и качество предоставленной информации и, при необходимости, запрашивает дополнительную информацию у Оператора ИС.
5. Оператор ИС в течение трёх рабочих дней направляет в ответном письме с номером обращения в теме запрошенную дополнительную информацию.

После получения всей необходимой информации Оператор эксплуатации ИЭП выполняет действия по решению. Максимально-допустимое время решения составляет 32 рабочих часа.

6. После решения инцидента в адрес Оператора ИС направляется запрос на подтверждение решения.
7. Оператор ИС проверяет результат обработки обращения и либо подтверждает решение в ответном письме, либо опровергает решение в ответном письме, содержащем причины опровержения.
8. Оператор эксплуатации ИЭП закрывает обращение в случае, если Оператор ИС в течение трёх рабочих дней не сообщил об опровержении предоставленного решения, либо если Оператор ИС не направил запрошенную дополнительную информацию. При наличии опровержения решения Оператор эксплуатации ИЭП не регистрирует новое обращение, а продолжает работу над инцидентом в рамках исходного обращения.

15 ПОРЯДОК ОБРАБОТКИ ОБРАЩЕНИЙ ГРАЖДАН В СЛУЖБУ ТЕХНИЧЕСКОЙ ПОДДЕРЖКИ ЕДИНОГО ПОРТАЛА ГОСУДАРСТВЕННЫХ УСЛУГ НА НЕДОБРОСОВЕСТНУЮ РАБОТУ ЦЕНТРОВ ОБСЛУЖИВАНИЯ, ПРОИЗВОДЯЩИХ ПРОЦЕДУРУ РЕГИСТРАЦИИ, ВОССТАНОВЛЕНИЯ ДОСТУПА И ПОДТВЕРЖДЕНИЯ ЛИЧНОСТИ ПОЛЬЗОВАТЕЛЕЙ ЕДИНОЙ СИСТЕМЫ ИДЕНТИФИКАЦИИ И АУТЕНТИФИКАЦИИ.

1. Гражданин обращается на «горячую линию» Оператора эксплуатации ИЭП с целью сообщить об отказе или ненадлежащем выполнении процедуры регистрации, восстановления доступа или подтверждения личности пользователя ЕСИА.

2. Специалист «горячей линии» определяет наличие возможности оперативного решения проблемы заявителя. В случае если в процессе разговора со специалистом проблему не удалось решить, создается инцидент, содержащий следующий набор данных:

- ФИО гражданина
- Логин в ЕСИА
- Контактны данные заявителя для обратной связи (тел, e-mail)
- Время обращения
- Дата обращения
- Адрес Центра обслуживания
- Суть проблемы

После этого инцидент направляется на 2-ую линию поддержки для проверки.

3. Специалисты 2-ой линии поддержки анализируют предоставленную информацию и по результатам принимают решение:

3.1. В случае если проблема не относится к работе Центра обслуживания и может быть решена службой технической поддержки, работы проводятся силами специалистов Оператора эксплуатации ИЭП.

3.2. В случае если проблема заявителя связана с ненадлежащим исполнением процедуры регистрации, восстановления доступа или подтверждения личности пользователя ЕСИА специалистами Центра обслуживания данный инцидент направляется на электронный адрес лица, ответственного за работу Центров обслуживания в субъекте РФ, предоставленный Оператором ИЭП. Инцидент должен содержать следующий набор данных:

- ФИО гражданина
- Контактны данные заявителя для обратной связи (тел, e-mail)
- Время обращения
- Дата обращения
- Адрес Центра облуживания
- Суть проблемы

4. Ответственное лицо за работу Центров обслуживания в субъекте в 3-дневный срок проводит работы по выяснению причин ненадлежащей работы Центра

обслуживания и предпринимает меры по восстановлению его работоспособности. По завершении работ по восстановлению работоспособности Центра обслуживания ответственное лицо направляет Оператору эксплуатации ИЭП отчет о проведенных мероприятиях.

5. Оператор эксплуатации ИЭП, получив от субъекта РФ отчет о проведенных мероприятиях по восстановлению работоспособности Центра обслуживания, направляет заявителю на предоставленные им контакты (по выбору заявителя) отчет о проведенной работе и о готовности Центра обслуживания принимать граждан.

6. В случае если в регламентный срок восстановить надлежащую работу Центра обслуживания не удастся, субъект должен известить об этом Оператора эксплуатации ИЭП и скрыть отображение данного Центра с публичной карты до выполнения всех технических и организационных работ.

Если Оператор эксплуатации ИЭП в 3-дневный срок не получил ответ от лица, ответственного за работу Центров обслуживания в субъекте, недобросовестный Центр обслуживания помечается в ЕСИА как недействующий и скрывается с публичной карты до момента уведомления о восстановлении его работоспособности. Информация о переводе Центра обслуживания в статус «недействующий» направляется на электронный адрес лица, ответственного за работу Центров обслуживания в субъекте и на адрес ответственного лица оператора ИЭП.

Заявителю направляется ответ по следующей форме:

«Уважаемый пользователь!

Сообщаем о том, что на основании Вашего обращения проводится проверка в указанном Центре обслуживания.

В случае обнаружения нарушений будут приняты меры по их устранению.»

ПРИЛОЖЕНИЕ А. ФОРМА ЗАЯВКИ НА РЕГИСТРАЦИЮ ОРГАНА/ОРГАНИЗАЦИИ В ЕСИА

Заявка на регистрацию органа / организации в ЕСИА²⁹

| Данные об органе/организации | |
|--|----------------|
| Полное наименование органа/организации | (обязательно) |
| Краткое наименование органа/организации | (если имеется) |
| ОГРН | (обязательно) |
| ИНН | (если имеется) |
| Тип организации (Федеральный орган исполнительной власти/ Орган исполнительной власти субъекта РФ/ Государственное учреждение/ Муниципальное учреждение/ Орган местного самоуправления/ Государственный внебюджетный фонд/ Многофункциональный центр/ Почта России/ другое) | (обязательно) |
| Данные об уполномоченном должностном лице органа/организации | |
| СНИЛС | (обязательно) |
| фамилия | (обязательно) |
| имя | (обязательно) |
| отчество | (если имеется) |
| должность | (обязательно) |
| рабочий телефон | (обязательно) |
| мобильный телефон | (если имеется) |
| адрес электронной почты (для переписки по вопросам информационно-технологического взаимодействия ИС с ЕСИА) | (обязательно) |
| комментарий | (если имеется) |

Прошу предоставить доступ указанному должностному лицу к учетной записи «<наименование органа/организации>» в Единой системе идентификации и аутентификации.

_____ (должность)

_____ (подпись)

_____ (расшифровка подписи)

м.п.

_____ .20
(дата)

²⁹ Заявка должна быть подписана руководителем органа/организации или его заместителем, ответственным за информатизацию. Заявка должна быть заверена печатью организации.

ПРИЛОЖЕНИЕ Б. ФОРМА ЗАЯВКИ НА ИЗМЕНЕНИЕ ДАННЫХ ОРГАНА/ОРГАНИЗАЦИИ В ЕСИА

Заявка на изменение данных органа/организации в ЕСИА³⁰

| Данные об органе/организации | |
|---|----------------|
| Полное наименование органа/организации | (обязательно) |
| Краткое наименование органа/организации | (если имеется) |
| ОГРН | (обязательно) |
| ИНН | (если имеется) |
| Данные о новом уполномоченном должностном лице органа/организации ³¹ | |
| СНИЛС | (обязательно) |
| фамилия | (обязательно) |
| имя | (обязательно) |
| отчество | (если имеется) |
| должность | (обязательно) |
| рабочий телефон | (обязательно) |
| мобильный телефон | (если имеется) |
| адрес электронной почты (для переписки по вопросам информационно-технологического взаимодействия ИС с ЕСИА) | (обязательно) |
| комментарий | (если имеется) |

Прошу изменить данные учетной записи «<наименование органа/организации>» в единой системе идентификации и аутентификации, согласно предоставленной заявке.

| | | |
|-------------|-----------|--|
| (должность) | (подпись) | (расшифровка подписи) |
| | | |
| м.п. | | <div style="text-align: center;"> . .20 _____ (дата) </div> |

³⁰ Заявка должна быть подписана уполномоченным сотрудником органа/организации. Заявка должна быть заверена печатью организации.

³¹ Обязательно, в случае, если заявка отправлена для предоставления доступа новому уполномоченному должностному лицу.

ПРИЛОЖЕНИЕ В. ФОРМА ЗАЯВКИ НА СОЗДАНИЕ ЗАПИСИ РЕГИСТРА ИНФОРМАЦИОННЫХ СИСТЕМ В ЕСИА

Заявка на создание записи регистра информационных систем в ЕСИА³²

| Данные об информационной системе | |
|---|---|
| Наименование ИС | (обязательно) |
| Уникальный номер (мнемоника) ИС | (если ИС зарегистрирована в СМЭВ и имеет мнемонику, то следует указать мнемонику точки подключения) |
| Комментарии | (если имеется) |
| Данные об Операторе ИС | |
| Полное наименование Оператора ИС | (обязательно) |
| Краткое наименование Оператора ИС | (если имеется) |
| ОГРН | (обязательно) |
| Данные об ответственном за эксплуатацию ИС | |
| фамилия | (обязательно) |
| имя | (обязательно) |
| отчество | (если имеется) |
| должность | (обязательно) |
| рабочий телефон | (обязательно) |
| мобильный телефон | (если имеется) |
| адрес электронной почты (для переписки по вопросам информационно-технологического взаимодействия ИС с ЕСИА) | (обязательно) |

Прошу рассмотреть возможность внесения информационной системы «<наименование ИС>» в регистр информационных систем единой системы идентификации и аутентификации с целью «указываются цели внесения сведений об ИС в регистр со ссылками на нормативные основания (ссылками на пункты акта)».

Основанием для регистрации информационной системы «<наименование ИС>» является договор между «<Организацией, подающей заявку>» и «<Оператором ИС>» № «<Номер договора>» от «<Дата договора>». Ответственное лицо от «<Организации, подающей заявку>»: <ФИО>, <должность>, <рабочий телефон>, <мобильный телефон>, <адрес электронной почты>³³.

³² Заявка должна быть подписана уполномоченным сотрудником органа/организации. Заявка должна быть заверена печатью организации.

³³ Данный абзац включается в заявку только в случае, если организация подает заявку на подключение информационной системы своего партнера, не обладающего правом самостоятельно подключиться (например, кредитная организация подает заявку на подключение информационной системы своего банковского платёжного агента). В этом случае организация – это «организация, подающая заявку», а ее партнер – «Оператор ИС». В этом случае к заявке должен быть приложен договор между организацией и ее партнером (например, между банком и его платежным агентом).

Подачей заявки подтверждаю, что деятельность «<Организация, подающей заявку>» и «<Оператор ИС>» по организации взаимодействия с ЕСИА ведется в полном соответствии с требованиями законодательства, в том числе в соответствии со, следующих нормативно-правовых актов:

1. Постановление Правительства Российской Федерации от 10 июля 2013 г. № 584 «Об использовании федеральной государственной информационной системы «Единая система идентификации и аутентификации в инфраструктуре, обеспечивающей информационно-технологическое взаимодействие информационных систем, используемых для предоставления государственных и муниципальных услуг в электронной форме».
2. Постановление Правительства Российской Федерации от 25 января 2013 г. № 33 «Об использовании простой электронной подписи при оказании государственных и муниципальных услуг».
3. Постановление Правительства Российской Федерации от 28 ноября 2011 г. № 977 «О федеральной государственной информационной системе «Единая система идентификации и аутентификации в инфраструктуре, обеспечивающей информационно-технологическое взаимодействие информационных систем, используемых для предоставления государственных и муниципальных услуг в электронной форме».
4. Положение «О федеральной государственной информационной системе «Единая система идентификации и аутентификации в инфраструктуре, обеспечивающей информационно-технологическое взаимодействие информационных систем, используемых для предоставления государственных и муниципальных услуг в электронной форме», утвержденное приказом Минкомсвязи России от 13 апреля 2012 г. № 107.

(должность)

(подпись)

(расшифровка подписи)

м.п.

_____. _____.20
(дата)

ПРИЛОЖЕНИЕ Г. ФОРМА ЗАЯВКИ НА ИЗМЕНЕНИЕ ДАННЫХ ИНФОРМАЦИОННОЙ СИСТЕМЫ В ЕСИА

Заявка на изменение данных информационной системы в ЕСИА³⁴

| Данные об информационной системе (в случае изменения указываются новые значения) | |
|---|--|
| Наименование ИС | (обязательно) |
| Уникальный номер (мнемоника) ИС | (обязательно) Если ИС зарегистрирована в СМЭВ и имеет мнемонику, то следует указать мнемонику точки подключения. Если заявка оформляется с целью изменить мнемонику системы, в этом пункте необходимо указать мнемонику, которая меняется, и новую мнемонику. |
| Данные об Operаторе ИС (в случае изменения указываются новые значения) | |
| Полное наименование Operатора ИС | (обязательно) |
| Краткое наименование Operатора ИС | (если имеется) |
| ОГРН | (обязательно) |
| Данные об ответственноm за эксплуатацию ИС (в случае изменения указываются новые значения) | |
| фамилия | (обязательно) |
| имя | (обязательно) |
| отчество | (если имеется) |
| должность | (обязательно) |
| рабочий телефон | (обязательно) |
| мобильный телефон | (если имеется) |
| адрес электронной почты (для переписки по вопросам информационно-технологического взаимодействия ИС с ЕСИА) | (обязательно) |

Прошу рассмотреть возможность изменения данных информационной системы «<краткое наименование ИС>» в Единой системе идентификации и аутентификации в связи с «указываются причины изменения данных ИС>».

| | | |
|-------------|-----------|--|
| (должность) | (подпись) | (расшифровка подписи) |
| м.п. | | <div style="text-align: center; border-top: 1px solid black; width: 100px; margin: 0 auto;">. .20</div> (дата) |

³⁴ Заявка должна быть подписана уполномоченным сотрудником органа/организации. Заявка должна быть заверена печатью организации.

ПРИЛОЖЕНИЕ Д. ФОРМА ЗАЯВКИ НА УДАЛЕНИЕ ЗАПИСИ ИНФОРМАЦИОННОЙ СИСТЕМЫ ИЗ ЕСИА

Заявка на удаление записи информационной системы из ЕСИА³⁵

| Данные об Operаторе ИС | |
|--|---|
| Полное наименование Operатора ИС | (обязательно) |
| Краткое наименование Operатора ИС | (если имеется) |
| ОГРН | (обязательно) |
| Данные об удаляемой информационной системе | |
| Уникальный номер (мнемоника) ИС | (если ИС зарегистрирована в СМЭВ и имеет мнемонику, то следует указать мнемонику точки подключения) |
| Наименование ИС | (обязательно) |

Прошу рассмотреть возможность удаления данных и всех полномочий информационной системы в единой системе идентификации и аутентификации в связи с *«указываются причины удаления данных ИС»*.

_____ (должность)

_____ (подпись)

_____ (расшифровка подписи)

м.п.

_____ . .20
(дата)

³⁵ Заявка должна быть подписана уполномоченным сотрудником органа/организации. Заявка должна быть заверена печатью организации.

ПРИЛОЖЕНИЕ Е. ФОРМА ЗАЯВКИ НА СОГЛАСОВАНИЕ ПРАВА ИСПОЛЬЗОВАНИЯ ЕСИА И НА ПОДКЛЮЧЕНИЕ ИНФОРМАЦИОННОЙ СИСТЕМЫ К ТЕСТОВОЙ ЕСИА С ЦЕЛЬЮ ИСПОЛЬЗОВАНИЯ ПРОГРАММНЫХ ИНТЕРФЕЙСОВ ЕСИА ДЛЯ ИДЕНТИФИКАЦИИ И АУТЕНТИФИКАЦИИ ЗАЯВИТЕЛЕЙ

Заявка на согласование права использования ЕСИА и на подключение ИС к тестовой ЕСИА с целью использования программных интерфейсов ЕСИА для идентификации и аутентификации заявителей³⁶

| Данные об Operаторе ИС | |
|--|---|
| Полное наименование Operатора ИС | (обязательно) |
| Краткое наименование Operатора ИС | (если имеется) |
| ОГРН | (обязательно) |
| Тип организации (Федеральный орган исполнительной власти/ Орган исполнительной власти субъекта РФ/ Государственное учреждение/ Муниципальное учреждение/ Орган местного самоуправления/ Государственный внебюджетный фонд/ Многофункциональный центр/ Почта России/ другое) | (обязательно) |
| Данные об информационной системе | |
| Уникальный номер (мнемоника) ИС | (если ИС зарегистрирована в СМЭВ и имеет мнемонику, то следует указать мнемонику точки подключения) |
| Количество одновременно обслуживаемых пользователей ИС | |
| среднее | |
| максимальное | |
| URL главной страницы ИС | (обязательно для ИС, доступных через Интернет по URL-адресу) |
| Комментарии | (если имеется) |
| Использование системных групп | да/нет ³⁷ |
| Данные об ответственном за эксплуатацию ИС | |
| фамилия | (обязательно) |
| имя | (обязательно) |
| отчество | (если имеется) |
| должность | (обязательно) |
| рабочий телефон | (обязательно) |
| мобильный телефон | (если имеется) |
| адрес электронной почты (для переписки по вопросам информационно- | (обязательно) |

³⁶ Заявка должна быть подписана уполномоченным сотрудником органа/организации. Заявка должна быть заверена печатью организации.

³⁷ Если выбрано “да” – Заявитель получает доступ к функциональности добавления/редактирования групп доступ в технологическом портале ЕСИА.

| | | |
|---|--------|--|
| технологического взаимодействия ИС ЕСИА) | с | |
| Планируемые к использованию программные интерфейсы (обязательно должен быть отмечен, как минимум, один планируемый программный интерфейс) | | |
| Идентификация аутентификация пользователей использованием SAML 2.0 | И с | да/нет (если да, то перечислить имена всех приложенных файлов метаданных, которые необходимо использовать) ³⁸ |
| Идентификация аутентификация пользователей использованием модели OAuth 2.0 / OpenID Connect | И с | да/нет (если да, то указать имена всех приложенных файлов с сертификатами ключа электронной подписи ИС, которые необходимо использовать) |
| Получение данных из регистров ЕСИА через программные интерфейсы OAuth 2.0 / REST-API | И с | да/нет (если да, то указать (1) имена всех приложенных файлов с сертификатами ключа электронной подписи ИС, которые необходимо использовать, (2) перечень <i>scope</i> , которые данная система планирует запрашивать) ³⁹ |
| Внесения записи технический регистр хранения информации о выданных аккредитованными удостоверяющими центрами квалифицированных сертификатов ключа проверки электронной подписи (КЭП) (сервис на СМЭВ) | В с | да/нет (если да, то указать имена всех приложенных файлов с сертификатами ключа электронной подписи ИС, которые необходимо использовать) |

Прошу рассмотреть возможность подключения информационной системы «<краткое наименование ИС>» к Единой системе идентификации и аутентификации с целью «указываются цели подключения ИС к ЕСИА» и подключения информационной системы к тестовой среде ЕСИА. Получаемые ИС из Единой системы идентификации и аутентификации данные будут использованы ИС исключительно в следующих целях: «указывается полный перечень целей со ссылками на нормативные основания (ссылками на пункты акта)».

Подачей заявки подтверждаю исполнение требований законодательства по использованию ЕСИА, в том числе следующих нормативно-правовых актов:

1. Федеральный закон от 27 июля 2006 г. № 152-ФЗ «О персональных данных».
2. Постановление Правительства Российской Федерации от 10 июля 2013 г. № 584 «Об использовании федеральной государственной информационной системы «Единая система идентификации и аутентификации в инфраструктуре, обеспечивающей информационно-технологическое взаимодействие информационных систем, используемых для предоставления государственных и

³⁸ Если требуется подключить дополнительные метаданные к зарегистрированной ранее ИС, то следует перечислить и новые, и имеющиеся файлы метаданных. Требования к оформлению файлов метаданных приведены в документе «Методические рекомендации по использованию ЕСИА».

³⁹ Перечень предусмотренных в ЕСИА *scope* содержится в Приложении В.4 документа «Методические рекомендации по использованию ЕСИА».

муниципальных услуг в электронной форме».

3. Постановление Правительства Российской Федерации от 25 января 2013 г. № 33 «Об использовании простой электронной подписи при оказании государственных и муниципальных услуг».
4. Постановление Правительства Российской Федерации от 28 ноября 2011 г. № 977 «О федеральной государственной информационной системе «Единая система идентификации и аутентификации в инфраструктуре, обеспечивающей информационно-технологическое взаимодействие информационных систем, используемых для предоставления государственных и муниципальных услуг в электронной форме».
5. Положение «О федеральной государственной информационной системе «Единая система идентификации и аутентификации в инфраструктуре, обеспечивающей информационно-технологическое взаимодействие информационных систем, используемых для предоставления государственных и муниципальных услуг в электронной форме», утвержденное приказом Минкомсвязи России от 13 апреля 2012 г. № 107.

Подачей заявки обязуюсь не использовать ЕСИА в целях, не соответствующих целям, указанным в данной заявке, а также не предоставлять подключение к ЕСИА, предоставленной мне Минкомсвязью, для использования третьим лицам.

В случае нарушения принятых нами обязательств проинформирован, что ИС будет отключена от ЕСИА.

В случае согласия прошу оформить и выдать разрешение на проведение тестового обмена указанной информационной системы с единой системой идентификации и аутентификации.

(должность)

(подпись)

(расшифровка подписи)

м.п.

..20
(дата)

ПРИЛОЖЕНИЕ Ж. ФОРМА ЗАЯВКИ НА ИЗМЕНЕНИЕ ПАРАМЕТРОВ ПОДКЛЮЧЕНИЯ ИНФОРМАЦИОННОЙ СИСТЕМЫ К ЕСИА С ЦЕЛЮ ИСПОЛЬЗОВАНИЯ ПРОГРАММНЫХ ИНТЕРФЕЙСОВ ЕСИА ДЛЯ ИДЕНТИФИКАЦИИ И АУТЕНТИФИКАЦИИ ЗАЯВИТЕЛЕЙ

Заявка на изменение параметров подключения ИС к <тестовой/промышленной> ЕСИА с целью использования программных интерфейсов ЕСИА для идентификации и аутентификации заявителей⁴⁰

| Данные об Operаторе ИС | |
|--|---|
| Полное наименование Operатора ИС | (обязательно) |
| Краткое наименование Operатора ИС | (если имеется) |
| ОГРН | (обязательно) |
| Тип организации (Федеральный орган исполнительной власти/ Орган исполнительной власти субъекта РФ/ Государственное учреждение/ Муниципальное учреждение/ Орган местного самоуправления/ Государственный внебюджетный фонд/ Многофункциональный центр/ Почта России/ другое) | (обязательно) |
| Данные об информационной системе (в случае изменения указываются новые значения) | |
| Уникальный номер (мнемоника) ИС | (если ИС зарегистрирована в СМЭВ и имеет мнемонику, то следует указать мнемонику точки подключения) |
| Количество одновременно обслуживаемых пользователей ИС | |
| среднее | |
| максимальное | |
| URL главной страницы ИС | (обязательно для ИС, доступных через Интернет по URL-адресу) |
| Комментарии | (если имеется) |
| Использование системных групп | да/нет ⁴¹ |
| Данные об ответственном за эксплуатацию ИС (в случае изменения указываются новые значения) | |
| фамилия | (обязательно) |
| имя | (обязательно) |
| отчество | (если имеется) |
| должность | (обязательно) |
| рабочий телефон | (обязательно) |
| мобильный телефон | (если имеется) |
| адрес электронной почты (для переписки по вопросам информационно- | (обязательно) |

⁴⁰ Заявка должна быть подписана уполномоченным сотрудником органа/организации. Заявка должна быть заверена печатью организации.

⁴¹ Если выбрано “да” – Заявитель получает доступ к функциональности добавления/редактирования групп доступ в технологическом портале ЕСИА.

| | |
|---|---|
| технологического взаимодействия ИС с ЕСИА) | |
| Используемые программные интерфейсы (в случае изменения указываются новые значения) | |
| Идентификация аутентификация пользователей использованием SAML 2.0 | и да/нет (если да, то (1) перечислить имена всех приложенных файлов метаданных, которые необходимо использовать, (2) перечислить атрибуты, которые ИС планирует запрашивать от ЕСИА) ⁴² |
| Идентификация аутентификация пользователей использованием модели OAuth 2.0 | и да/нет (если да, то указать имена всех приложенных файлов с сертификатами ключа электронной подписи ИС, которые необходимо использовать) |
| Получение данных из регистров ЕСИА через программные интерфейсы OAuth 2.0 / REST-API | и да/нет (если да, то указать (1) имена всех приложенных файлов с сертификатами ключа электронной подписи ИС, которые необходимо использовать, (2) перечень <i>scope</i> , которые данная система планирует запрашивать ⁴³) |
| Внесения записи в технический регистр хранения информации о выданных аккредитованными удостоверяющими центрами квалифицированных сертификатов ключа проверки электронной подписи (КЭП) (сервис на СМЭВ) | и да/нет (если да, то указать имена всех приложенных файлов с сертификатами ключа электронной подписи ИС, которые необходимо использовать) |

Прошу рассмотреть возможность изменения параметров подключения «<краткое наименование ИС>» к <тестовой/промышленной> ЕСИА в связи с «указываются причины изменения данных ИС>».

_____ (должность)

_____ (подпись)

_____ (расшифровка подписи)

м.п.

_____ . .20
(дата)

⁴² Если требуется подключить дополнительные метаданные к зарегистрированной ранее ИС, то следует перечислить и новые, и имеющиеся файлы метаданных. Требования к оформлению файлов метаданных приведены в документе «Методические рекомендации по использованию ЕСИА».

⁴³ Перечень предусмотренных в ЕСИА *scope* содержится в Приложении В.4 документа «Методические рекомендации по использованию ЕСИА».

ПРИЛОЖЕНИЕ 3. ФОРМА ЗАЯВКИ НА СОГЛАСОВАНИЕ ПРАВА ИСПОЛЬЗОВАНИЯ ЕСИА И СОЗДАНИЕ ЗАПИСИ РЕГИСТРА ОРГАНОВ И ОРГАНИЗАЦИЙ, ИМЕЮЩИХ ПРАВО СОЗДАНИЯ (ЗАМЕНЫ) И ВЫДАЧИ КЛЮЧА ПРОСТОЙ ЭЛЕКТРОННОЙ ПОДПИСИ

Заявка на согласование на использование ЕСИА и создание записи регистра органов и организаций, имеющих право создания (замены) и выдачи ключа простой электронной подписи⁴⁴

| | |
|---|----------------|
| Полное наименование органа/организации | (обязательно) |
| ОГРН органа/организации | (обязательно) |
| Тип организации (Федеральный орган исполнительной власти/ Орган исполнительной власти субъекта РФ/ Государственное учреждение/ Муниципальное учреждение/ Орган местного самоуправления/ Государственный внебюджетный фонд/ Многофункциональный центр/ Почта России/ Страховая компания/ Банковская кредитная организация/ Небанковская кредитная организация/ Удостоверяющий центр/ другое) | (обязательно) |
| Обоснование включения органа/организации в регистр ⁴⁵ | (обязательно) |
| Данные об ответственном за процесс выдачи ПЭП в органе/организации | |
| Данное лицо несет ответственность за осуществление операций, выполняемых в Центрах обслуживания данного Оператора выдачи ключа ПЭП. При наличии жалоб на Центры обслуживания данной организации и отсутствие ответа Ответственного на запросы Оператора эксплуатации ИЭП, Минкомсвязь России оставляет за собой право заблокировать все Центры обслуживания данного Оператора выдачи ключа ПЭП. | |
| фамилия | (обязательно) |
| имя | (обязательно) |
| отчество | (если имеется) |
| должность | (обязательно) |
| рабочий телефон | (обязательно) |
| мобильный телефон | (если имеется) |
| адрес электронной почты | (обязательно) |

Во исполнение <указываются ссылки на нормативные основания (ссылки на пункты нормативного акта)> прошу внести организацию в регистр органов и организаций, имеющих право создания (замены) и выдачи ключа простой электронной подписи.

⁴⁴ Заявка должна быть подписана руководителем органа/организации или его заместителем, ответственным за информатизацию. Заявка должна быть заверена печатью организации.

⁴⁵ В качестве основания для включения в регистр органов/организаций имеющих право создания (замены) и выдачи ключа простой электронной подписи необходимо указать согласно какому подпункту пункта 7 Постановления Правительства РФ от 25 января 2013 г. № 33 "Об использовании простой электронной подписи при оказании государственных и муниципальных услуг" ваш орган/организация имеет право осуществлять данную деятельность.

(должность)

(подпись)

(расшифровка подписи)

м.п.

. .20

(дата)

ПРИЛОЖЕНИЕ К. ФОРМА ЗАЯВКИ НА СОГЛАСОВАНИЕ ПРАВА ИСПОЛЬЗОВАНИЯ ЕСИА И НА ПОДКЛЮЧЕНИЕ ИНФОРМАЦИОННОЙ СИСТЕМЫ К ТЕСТОВОЙ ЕСИА ДЛЯ ИДЕНТИФИКАЦИИ И АУТЕНТИФИКАЦИИ ЗАЯВИТЕЛЕЙ ОРГАНИЗАЦИЯМИ, НЕ ЯВЛЯЮЩИМИСЯ ГОСУДАРСТВЕННЫМИ УЧРЕЖДЕНИЯМИ

Заявка на согласование права использования ЕСИА и на подключение ИС к тестовой ЕСИА для идентификации и аутентификации заявителей, не являющимися государственными учреждениями ⁴⁶

| | |
|--|--|
| Полное наименование организации | (обязательно) |
| Краткое наименование организации | (если имеется) |
| ОГРН | (обязательно) |
| ИНН | (обязательно) |
| Тип организации (Страховая компания/ Банковская кредитная организация/ Небанковская кредитная организация/ Удостоверяющий центр/ другое) | (обязательно) |
| Данные об Operаторе ИС (заполняется только в случае, если организация регистрирует ИС другой организации ⁴⁷) | |
| Полное наименование Operатора ИС | (обязательно) |
| Краткое наименование Operатора ИС | (если имеется) |
| ОГРН | (обязательно) |
| ИНН | (обязательно) |
| Данные об информационной системе | |
| Уникальный номер (мнемоника) ИС | (обязательно) |
| Количество одновременно обслуживаемых пользователей ИС | |
| среднее | |
| максимальное | |
| URL главной страницы ИС | (обязательно для ИС, доступных через Интернет по URL-адресу) |
| Комментарии | (если имеется) |

⁴⁶ Заявка должна быть подписана уполномоченным сотрудником организации. Заявка должна быть заверена печатью организации. При подключении к тестовой среде в заявке должны быть указаны нормативные основания для подключения ИС (ссылка на пункт правового акта). К заявке должны быть приложены документы, подтверждающие принадлежность организации к роду деятельности и категории участников, допущенных к применению ЕСИА в соответствии с указанным актом. Например, если кредитная организация подключается к ЕСИА в целях исполнения 110-ФЗ, то она должна приложить копию лицензии Центрального банка Российской Федерации (Банка России) на право осуществлять банковские операции. Если кредитная организация подключает ИС своего банковского платежного агента, то в этом случае помимо лицензии должна быть приложена копия договора с этим агентом на осуществление деятельности по приему платежей.

⁴⁷ При наличии с другой организацией договора на осуществление деятельности, ведение которой по законодательству предполагает использование ЕСИА в целях идентификации и аутентификации.

| | |
|---|--|
| Использование системных групп | да/нет ⁴⁸ |
| Данные об ответственном за эксплуатацию ИС | |
| фамилия | (обязательно) |
| имя | (обязательно) |
| отчество | (если имеется) |
| должность | (обязательно) |
| рабочий телефон | (обязательно) |
| мобильный телефон | (если имеется) |
| адрес электронной почты (для переписки по вопросам информационно-технологического взаимодействия ИС с ЕСИА) | (обязательно) |
| Планируемые к использованию программные интерфейсы | |
| Идентификация и аутентификация пользователей с использованием модели OAuth 2.0 / OpenID Connect | Указать имена всех приложенных файлов с сертификатами ключа электронной подписи ИС, которые необходимо использовать |
| Получение данных из регистров ЕСИА через программные интерфейсы OAuth 2.0 / REST-API | Указать имена всех приложенных файлов с сертификатами ключа электронной подписи ИС, которые необходимо использовать |
| Внесения записи в технический регистр хранения информации о выданных аккредитованными удостоверяющими центрами квалифицированных сертификатов ключа проверки электронной подписи (КЭП) (сервис на СМЭВ) | да/нет (если да, то указать имена всех приложенных файлов с сертификатами ключа электронной подписи ИС, которые необходимо использовать) |

Прошу рассмотреть возможность подключения информационной системы «<краткое наименование ИС>» к Единой системе идентификации и аутентификации с целью «указываются цели подключения ИС к ЕСИА» и подключения информационной системы к тестовой среде ЕСИА. Получаемые ИС из Единой системы идентификации и аутентификации данные будут использованы ИС исключительно в следующих целях: <указывается полный перечень целей со ссылками на нормативные основания (ссылками на пункты акта)⁴⁹>.

⁴⁸ Если выбрано “да” – Заявитель получает доступ к функциональности добавления/редактирования групп доступ в технологическом портале ЕСИА.

⁴⁹ Если организация регистрирует ИС другой организации, то должны быть указаны дата и номер договора с этой организацией на осуществление деятельности, ведение которой по законодательству предполагает использование ЕСИА. Копия соответствующего договора должна быть приложена к заявке.

Подачей заявки подтверждаю исполнение требований законодательства по использованию ЕСИА, в том числе следующих нормативно-правовых актов:

1. Федеральный закон от 27 июля 2006 г. № 152-ФЗ «О персональных данных».
2. Постановление Правительства Российской Федерации от 10 июля 2013 г. № 584 «Об использовании федеральной государственной информационной системы «Единая система идентификации и аутентификации в инфраструктуре, обеспечивающей информационно-технологическое взаимодействие информационных систем, используемых для предоставления государственных и муниципальных услуг в электронной форме».
3. Постановление Правительства Российской Федерации от 25 января 2013 г. № 33 «Об использовании простой электронной подписи при оказании государственных и муниципальных услуг».
4. Постановление Правительства Российской Федерации от 28 ноября 2011 г. № 977 «О федеральной государственной информационной системе «Единая система идентификации и аутентификации в инфраструктуре, обеспечивающей информационно-технологическое взаимодействие информационных систем, используемых для предоставления государственных и муниципальных услуг в электронной форме».
5. Положение «О федеральной государственной информационной системе «Единая система идентификации и аутентификации в инфраструктуре, обеспечивающей информационно-технологическое взаимодействие информационных систем, используемых для предоставления государственных и муниципальных услуг в электронной форме», утверждённое приказом Минкомсвязи России от 13 апреля 2012 г. № 107.

Подачей заявки обязуюсь не использовать ЕСИА в целях, не соответствующих целям, указанным в данной заявке, а также не предоставлять подключение к ЕСИА, предоставленной мне Минкомсвязью, для использования третьим лицам.

В случае нарушения принятых нами обязательств проинформирован, что ИС будет отключена от ЕСИА.

В случае согласия прошу оформить и выдать разрешение на проведение тестового обмена указанной информационной системы с единой системой идентификации и аутентификации.

_____ (должность)

_____ (подпись)

_____ (расшифровка подписи)

м.п.

_____ . .20
(дата)

ПРИЛОЖЕНИЕ Л. ФОРМА ЗАЯВКИ НА ИЗМЕНЕНИЕ ПАРАМЕТРОВ ПОДКЛЮЧЕНИЯ ИНФОРМАЦИОННОЙ СИСТЕМЫ К ЕСИА С ЦЕЛЬЮ ИДЕНТИФИКАЦИИ И АУТЕНТИФИКАЦИИ ЗАЯВИТЕЛЕЙ ОРГАНИЗАЦИЯМИ, НЕ ЯВЛЯЮЩИМИСЯ ГОСУДАРСТВЕННЫМИ УЧРЕЖДЕНИЯМИ

Заявка на изменение параметров подключения ИС к <тестовой/промышленной> ЕСИА с целью идентификации и аутентификации заявителей организациями, не являющимися государственными учреждениями ⁵⁰

| Данные об Operаторе ИС | |
|--|---|
| Полное наименование Operатора ИС | (обязательно) |
| Краткое наименование Operатора ИС | (если имеется) |
| ОГРН | (обязательно) |
| Тип организации (Страховая компания/ Банковская кредитная организация/ Небанковская кредитная организация/ Удостоверяющий центр/ другое) | (обязательно) |
| Данные об информационной системе (в случае изменения указываются новые значения) | |
| Уникальный номер (мнемоника) ИС | (если ИС зарегистрирована в СМЭВ и имеет мнемонику, то следует указать мнемонику точки подключения) |
| Количество одновременно обслуживаемых пользователей ИС | |
| среднее | |
| максимальное | |
| URL главной страницы ИС | (обязательно для ИС, доступных через Интернет по URL-адресу) |
| Комментарии | (если имеется) |
| Использование системных групп | да/нет ⁵¹ |
| Данные об ответственном за эксплуатацию ИС (в случае изменения указываются новые значения) | |
| фамилия | (обязательно) |
| имя | (обязательно) |
| отчество | (если имеется) |
| должность | (обязательно) |
| рабочий телефон | (обязательно) |
| мобильный телефон | (если имеется) |
| адрес электронной почты (для переписки по вопросам информационно-технологического взаимодействия ИС с ЕСИА) | (обязательно) |

⁵⁰ Заявка должна быть подписана уполномоченным сотрудником органа/организации. Заявка должна быть заверена печатью организации.

⁵¹ Если выбрано “да” – заявитель получает доступ к функциональности добавления/редактирования групп доступ в технологическом портале ЕСИА.

| Используемые программные интерфейсы (в случае изменения указываются новые значения) | |
|---|--|
| Идентификация и аутентификация пользователей с использованием модели OAuth 2.0 / OpenID Connect | Указать имена всех приложенных файлов с сертификатами ключа электронной подписи ИС, которые необходимо использовать |
| Получение данных из регистров ЕСИА через программные интерфейсы OAuth 2.0 / REST-API | Указать имена всех приложенных файлов с сертификатами ключа электронной подписи ИС, которые необходимо использовать |
| Внесения записи в технический регистр хранения информации о выданных аккредитованными удостоверяющими центрами квалифицированных сертификатов ключа проверки электронной подписи (КЭП) (сервис на СМЭВ) | да/нет (если да, то указать имена всех приложенных файлов с сертификатами ключа электронной подписи ИС, которые необходимо использовать) |

Прошу рассмотреть возможность изменения параметров подключения «<краткое наименование ИС>» к <тестовой/промышленной> ЕСИА в связи с «указываются причины изменения данных ИС».

_____ (должность)

_____ (подпись)

_____ (расшифровка подписи)

м.п.

_____ . .20
(дата)

ПРИЛОЖЕНИЕ М. ФОРМА ЗАЯВКИ НА СОГЛАСОВАНИЕ ПРАВА ИСПОЛЬЗОВАНИЯ ЕСИА И НА ПОДКЛЮЧЕНИЕ ИНФОРМАЦИОННОЙ СИСТЕМЫ К ПРОМЫШЛЕННОЙ ЕСИА С ЦЕЛЬЮ ИСПОЛЬЗОВАНИЯ ПРОГРАММНЫХ ИНТЕРФЕЙСОВ ЕСИА ДЛЯ ИДЕНТИФИКАЦИИ И АУТЕНТИФИКАЦИИ ЗАЯВИТЕЛЕЙ

Заявка на согласование права использования ЕСИА и на подключение ИС к промышленной ЕСИА с целью использования программных интерфейсов ЕСИА для идентификации и аутентификации заявителей⁵²

| | |
|--|---|
| Данные заявки на подключение системы к промышленной среде | |
| Номер заявки на подключение к тестовой среде | (обязательно) |
| Данные об Operаторе ИС | |
| Полное наименование Operатора ИС | (обязательно) |
| Краткое наименование Operатора ИС | (если имеется) |
| ОГРН | (обязательно) |
| Тип организации (Федеральный орган исполнительной власти/ Орган исполнительной власти субъекта РФ/ Государственное учреждение/ Муниципальное учреждение/ Орган местного самоуправления/ Государственный внебюджетный фонд/ Многофункциональный центр/ Почта России/ другое) | (обязательно) |
| Данные об информационной системе | |
| Уникальный номер (мнемоника) ИС | (если ИС зарегистрирована в СМЭВ и имеет мнемонику, то следует указать мнемонику точки подключения) |
| Количество одновременно обслуживаемых пользователей ИС | |
| среднее | |
| максимальное | |
| URL главной страницы ИС | (обязательно для ИС, доступных через Интернет по URL-адресу) |
| Комментарии | (если имеется) |
| Использование системных групп | да/нет ⁵³ |
| Данные об ответственном за эксплуатацию ИС | |
| фамилия | (обязательно) |
| имя | (обязательно) |
| отчество | (если имеется) |
| должность | (обязательно) |
| рабочий телефон | (обязательно) |

⁵² Заявка должна быть подписана уполномоченным сотрудником органа/организации. Заявка должна быть заверена печатью организации.

⁵³ Если выбрано “да” – заявитель получает доступ к функциональности добавления/редактирования групп доступ в технологическом портале ЕСИА.

| | |
|---|---|
| мобильный телефон | (если имеется) |
| адрес электронной почты (для переписки по вопросам информационно-технологического взаимодействия ИС с ЕСИА) | (обязательно) |
| Планируемые к использованию программные интерфейсы (обязательно должен быть отмечен, как минимум, один планируемый программный интерфейс) | |
| Идентификация аутентификация пользователей использованием SAML 2.0 | и да/нет (если да, то (1)перечислить имена всех приложенных файлов метаданных, которые необходимо использовать, (2) перечислить атрибуты, которые ИС планирует запрашивать от ЕСИА) ⁵⁴ |
| Идентификация аутентификация пользователей использованием модели OAuth 2.0 / OpenID Connect | и да/нет (если да, то указать имена всех приложенных файлов с сертификатами ключа электронной подписи ИС, которые необходимо использовать) |
| Получение данных из регистров ЕСИА через программные интерфейсы OAuth 2.0 / REST-API | и да/нет (если да, то указать (1) имена всех приложенных файлов с сертификатами ключа электронной подписи ИС, которые необходимо использовать, (2) перечень <i>scope</i> , которые данная система планирует запрашивать ⁵⁵) |
| Внесения записи технический регистр хранения информации о выданных аккредитованными удостоверяющими центрами квалифицированных сертификатов ключа проверки электронной подписи (КЭП) (сервис на СМЭВ) | и да/нет (если да, то указать имена всех приложенных файлов с сертификатами ключа электронной подписи ИС, которые необходимо использовать) |

Прошу рассмотреть возможность подключения информационной системы «<краткое наименование ИС>» к Единой системе идентификации и аутентификации с целью «указываются цели подключения ИС к ЕСИА». Получаемые ИС из Единой системы идентификации и аутентификации данные будут использованы ИС исключительно в следующих целях: <указывается полный перечень целей со ссылками на нормативные основания (ссылками на пункты акта)>.

⁵⁴ Если требуется подключить дополнительные метаданные к зарегистрированной ранее ИС, то следует перечислить и новые, и имеющиеся файлы метаданных. Требования к оформлению файлов метаданных приведены в документе «Методические рекомендации по использованию ЕСИА».

⁵⁵ Перечень предусмотренных в ЕСИА *scope* содержится в Приложении В.4 документа «Методические рекомендации по использованию ЕСИА».

В случае согласия прошу оформить и выдать разрешение на проведение промышленного обмена указанной информационной системы с единой системой идентификации и аутентификации.

(должность)

(подпись)

(расшифровка подписи)

м.п.

. .20
(дата)

ПРИЛОЖЕНИЕ Н. ФОРМА ЗАЯВКИ НА СОГЛАСОВАНИЕ ПРАВА ИСПОЛЬЗОВАНИЯ ЕСИА И НА ПОДКЛЮЧЕНИЕ ИНФОРМАЦИОННОЙ СИСТЕМЫ К ПРОМЫШЛЕННОЙ ЕСИА ДЛЯ ИДЕНТИФИКАЦИИ И АУТЕНТИФИКАЦИИ ОРГАНИЗАЦИЯМИ, НЕ ЯВЛЯЮЩИМИСЯ ГОСУДАРСТВЕННЫМИ УЧРЕЖДЕНИЯМИ

Заявка на согласование права использования ЕСИА и на подключение ИС к промышленной ЕСИА для идентификации и аутентификации заявителей, не являющихся государственными учреждениями⁵⁶

| | |
|--|---|
| Полное наименование организации | (обязательно) |
| Краткое наименование организации | (если имеется) |
| ОГРН | (обязательно) |
| ИНН | (обязательно) |
| Тип организации (Страховая компания/ Банковская кредитная организация/ Небанковская кредитная организация/ Удостоверяющий центр/ другое) | (обязательно) |
| Данные заявки на подключение системы к промышленной среде | |
| Номер заявки на подключение к тестовой среде | (обязательно) |
| Данные об Operatore ИС (заполняется только в случае, если организация регистрирует ИС другой организации ⁵⁷) | |
| Полное наименование Operатора ИС | (если ИС зарегистрирована в СМЭВ и имеет мнемонику, то следует указать мнемонику точки подключения) |
| Краткое наименование Operатора ИС | (если имеется) |
| ОГРН | (обязательно) |
| ИНН | (обязательно) |
| Данные об информационной системе | |
| Уникальный номер ИС в Регистре ИС ЕСИА | (обязательно) |
| Количество одновременно обслуживаемых пользователей ИС | |
| среднее | |
| максимальное | |
| URL главной страницы ИС | (обязательно для ИС, доступных через Интернет по URL-адресу) |
| Комментарии | (если имеется) |
| Использование системных групп | да/нет ⁵⁸ |
| Данные об ответственном за эксплуатацию ИС | |

⁵⁶ Заявка должна быть подписана уполномоченным сотрудником организации. Заявка должна быть заверена печатью организации.

⁵⁷ При наличии с другой организацией договора на осуществление деятельности, ведение которой по законодательству предполагает использование ЕСИА в целях идентификации и аутентификации.

⁵⁸ Если выбрано “да” – заявитель получает доступ к функциональности добавления/редактирования групп доступ в технологическом портале ЕСИА.

| | |
|---|--|
| фамилия | (обязательно) |
| имя | (обязательно) |
| отчество | (если имеется) |
| должность | (обязательно) |
| рабочий телефон | (обязательно) |
| мобильный телефон | (если имеется) |
| адрес электронной почты (для переписки по вопросам информационно-технологического взаимодействия ИС с ЕСИА) | (обязательно) |
| Планируемые к использованию программные интерфейсы | |
| Идентификация и аутентификация пользователей с использованием модели OAuth 2.0 / OpenID Connect | Указать имена всех приложенных файлов с сертификатами ключа электронной подписи ИС, которые необходимо использовать |
| Получение данных из регистров ЕСИА через программные интерфейсы OAuth 2.0 / REST-API | Указать имена всех приложенных файлов с сертификатами ключа электронной подписи ИС, которые необходимо использовать |
| Внесения записи в технический регистр хранения информации о выданных аккредитованными удостоверяющими центрами квалифицированных сертификатов ключа проверки электронной подписи (КЭП) (сервис на СМЭВ) | да/нет (если да, то указать имена всех приложенных файлов с сертификатами ключа электронной подписи ИС, которые необходимо использовать) |

Прошу рассмотреть возможность подключения информационной системы «<краткое наименование ИС>» к Единой системе идентификации и аутентификации с целью «указываются цели подключения ИС к ЕСИА» и подключения информационной системы к промышленной среде ЕСИА. Получаемые ИС из Единой системы идентификации и аутентификации данные будут использованы ИС исключительно в следующих целях: <указывается полный перечень целей со ссылками на нормативные основания (ссылками на пункты акта)⁵⁹>.

⁵⁹ Если организация регистрирует ИС другой организации, то должны быть указаны дата и номер договора с этой организацией на осуществление деятельности, ведение которой по законодательству предполагает использование ЕСИА. Копия соответствующего договора должна быть приложена к заявке.

В случае согласия прошу оформить и выдать разрешение на проведение промышленного обмена указанной информационной системы с единой системой идентификации и аутентификации.

(должность)

(подпись)

(расшифровка подписи)

м.п.

. .20
(дата)